



ÁRSSKÝRSLA 2018

Heilbrigðiseftirlit Kjósarsvæðis

Heiti á ensku: Environment and Public Health - Kjos District

Starfssvæði: Mosfellsbær, Kjósarhreppur og Seltjarnarnes

Heimilisfang: Þverholti 2, 270 Mosfellsbær

Sími: 5256795

Netfang: eftirlit@eftirlit.is

Vefsvæði: www.eftirlit.is

ÁRSSKÝRSLA 2018

EFNISYFIRLIT

1. Inngangur	1
1.1. Stjórnskipan Heilbrigðiseftirlits	1
1.2. Heilbrigðisnefnd Kjósarsvæðis	2
2. Starfsemi	3
2.1. Rekstur	3
2.2. Fundir og ráðstefnur	4
2.3. Stjórnsýsla	5
2.3.1. Útgefin starfsleyfi árið 2018	5
2.3.2. Kvartanir	5
2.3.3. Beiting þvingunarúrræða	7
2.3.4. Umsagnir um rekstarleyfi Sýslumanns og tímabundin áfengisveitingaleyfi	8
2.4. Vatnsvernd	8
2.5. Samþykktir sveitarfélaganna	9
2.5.1. Hundar í Mosfellsbæ	9
2.5.2. Hundar á Seltjarnarnesi	10
2.5.3. Hænsni	11
2.6. Meindýravnir	11
2.6.1. Mosfellsbær	11
2.6.2. Seltjarnarnesbær	12
2.7. Tóbaksvarnir	12
3. Matvælaeftirlit	13
3.1. Niðurstöður rannsókna á matvælum	13
3.2. Vöktun neysluvatns	14
4. Hollustuháttaeftirlit	16

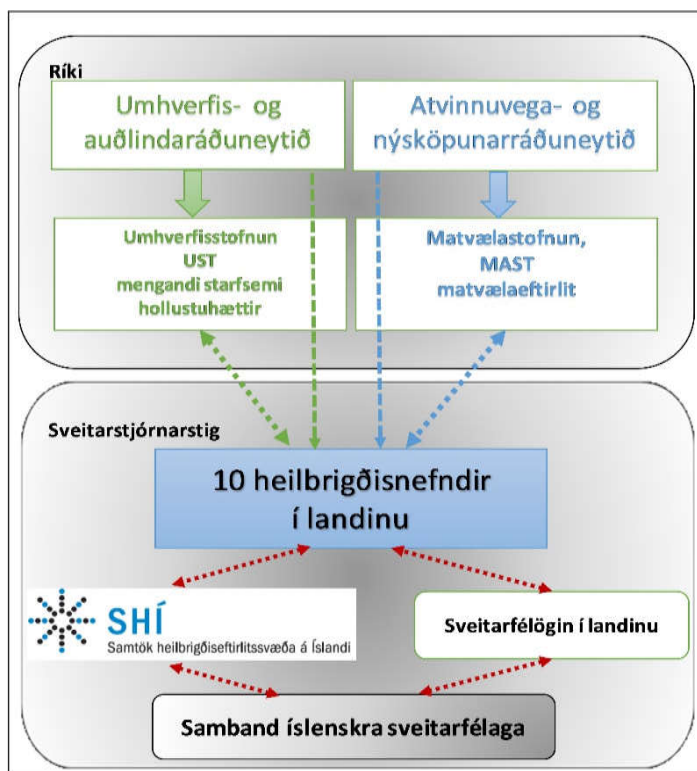
4.1. Sundstaðir – sýnataka úr baðvatni	16
4.2. Hollustuháttahópur	16
4.3. Eftirlit með húsnæði	17
5. Umhverfiseftirlit	18
5.1. Úrgangsmál	18
5.2. Loftgæðamál	18
5.3. Fráveitumál	19
5.3.1. Niðurstöður gerlamælinga í þéttbýli	19
5.3.2. Fráveita í dreifbýli	22

1. INNGANGUR

1.1. STJÓRNSKIPAN HEILBRIGÐISEFTIRLITS

Í landinu eru tíu heilbrigðiseftirlitssvæði sem sjá um að ákvæðum laga nr. 7/1998, um hollustuhætti og mengunarvarnir, laga nr. 93/1995 um matvæli og laga nr. 6/2002 um tóbaksvarnir sé framfylgt. Einnig ákvæðum reglugerða sem settar eru með stoð í þessum lögum, heilbrigðissamþykktu og ákvæðum í sérstökum lögum og reglum sem heilbrigðisnefndum er, eða kann að vera falið að annast framkvæmd á. Ákvarðanir heilbrigðisnefnda eru fullnaðarákvarðanir í stjórnsýslunni. Matvælastofnun hefur yfirumsjón með matvælaeftirliti og heyrir málaflokkurinn undir Atvinnuvega og nýsköpunarráðuneyti. Umhverfisstofnun sér um yfirumsjón með málum sem tengjast hollustuháttum, mengunarvörnum og vöktun. Formenn og framkvæmdastjórar heilbrigðiseftirlitssvæða sitja í Samtökum heilbrigðiseftirlitssvæða á Íslandi. Á 1. mynd má sjá fyrirkomulag stjórnsýslu heilbrigðiseftirlitsins, stofnana og ráðuneyta. Punktalínan á myndinni táknar samvinnu stofnana en eins og fyrr segir er ekki um beint boðvald að ræða.

Heilbrigðiseftirlit Kjósarsvæðis annast heilbrigðiseftirlit í Mosfellsbæ, á Seltjarnarnesi og í Kjósarhreppi. Heilbrigðiseftirlitið vinnur í almannabágu að því m.a. að tryggja heilnæmi umhverfis, hollustuhætti og öryggi matvæla. Það er gert með reglubundnu eftirliti í fyrirtækjum, vöktun, fræðslu og með samvinnu við stjórnvöld og íbúa. Árið 2018 er 31. starfsár Heilbrigðiseftirlits Kjósarsvæðis.



1. mynd. Fyrirkomulag heilbrigðiseftirlits, stofnana og ráðuneyta í stjórnsýslunni.

1.2. HEILBRIGÐISNEFND KJÓSARSVÆÐIS

Heilbrigðisnefnd var skipuð með eftirfarandi hætti í lok árs, sjá 1. töflu. Nefndin hélt sjö fundi á árinu og eru fundargerðir birtar jafnóðum á vefsvæði eftirlitsins á slóðinni www.eftirlit.is. Hannes Tryggvi Hafstein sinnti formennsku í heilbrigðisnefnd árið 2018 og hlaut á árinu endurkosningu til fjögurra ára. Í 1. töflu eru upplýsingar um aðal og varamenn í Heilbrigðisnefnd Kjósarsvæðis.töflu

Aðalmaður	Varamaður	Sveitarfélag
Hannes Tryggvi Hafstein, form. D	Bjarni Torfi Álfþórsson, D	Seltjarnarnes
Valborg Anna Ólafsdóttir, varaform, M	Herdís Kristín Sigurðardóttir M	Mosfellsbær
Hafsteinn Pálsson, D	Örvar Þór Guðmundsson, V	Mosfellsbær
Magnús Rúnar Dalberg, S	Hrafnhildur Stefánsdóttir, S	Seltjarnarnes
Sigríður Klara Árnadóttir	Marianna Huguína Helgadóttir	Kjósarhreppur
Linda Björk Ragnarsdóttir	Pétur Blöndal	Fulltrúi atvinnulífs

1. tafla. Aðal og varamenn í Heilbrigðisnefnd Kjósarsvæðis árið 2018.

2. STARFSEMI

2.1. REKSTUR

Starfsmenn heilbrigðiseftirlitsins sjá um daglegan rekstur heilbrigðiseftirlitsins og vinna í umboði heilbrigðisnefndar skv. lögum nr. 7/1998 um hollustuhætti og mengunarvarnir þ.m.t. að sinna reglubundnu eftirliti og að beita þvingunarúrræðum þegar við á. Starfsmenn eftirlitsins eru tveir, Þorsteinn Narfason, M. Sc. umhverfisfræðingur er framkvæmdastjóri og Árni Davíðsson M. Sc líffræðingur staðgengill framkvæmdastjóra. Eftirlitsgjöld voru innheimt af fyrirtækjum skv. gjaldskrá nr. 1080/2017 fyrir heilbrigðis- og mengunarvarnaeftirlit á svæði heilbrigðiseftirlits Kjósarsvæðis með breytingu sbr. auglýsingu nr. 646/2018. Eftirlit með fyrirtækjum á starfssvæðinu tekur mið af áhættumati og niðurstöðu úr eftirliti. Tíðni eftirlits er ákveðin samkvæmt því. Eftirlit fer fram samkvæmt eftirlitsáætlun en auk þess eru farnar eftirlitsferðir til að fylgja eftir þeim kröfum sem settar hafa verið fram auk eftirlitsferða vegna sýnatöku og vöktunar, vegna kvartana, skoðunar á lóðum vegna umgengni og vegna skoðunar á íbúðarhúsnæði.

Alls eru 339 eftirlitsskyld fyrirtæki á svæði heilbrigðisnefndarinnar. Um helmingur fyrirtækjanna eru með starfsleyfi sem gefin eru út vegna mengunarvarna og um helmingur vegna hollustuhátta og matvælamála. Heilbrigðiseftirlitið hefur einnig eftirlit í fyrirtækjum sem ekki eru starfsleyfis-skyld, t.d. vegna laga um tóbaksvarnir og einnig vegna tímabundinnar starfsemi s.s. brennu og niðurrífs húsa. Skv. eftirlitsáætlun fá eftirlitsskyld fyrirtæki heimsókn árlega, annað hvert ár eða fjórða hvert ár eftir áhættumati.

Bíll eftirlitsins var endurnýjaður í byrjun árs, keyptur var nýr eGolf rafmagnsbíll sem kom í góðar þarfir.

Heilbrigðiseftirlit Kjósarsvæðis skráir upplýsingar úr eftirliti í gagnagrunn sem heldur utan um alla eftirlitsskylda starfsemi á starfssvæðinu. Heilbrigðisfulltrúar geta jafnframt skráð eftirlit beint í spjaldtölvur sem eru tengdar við gagnagrunninn með 4G sambandi. Á árinu var áfram unnið að talsverðum endurbótum á gagnagrunninum. Heilbrigðiseftirlitið hefur þjónustusamning við InfoCom Tech Iceland um verkefnið.

Ársreikningar heilbrigðiseftirlitsins eru endurskoðaðir af KPMG löggiltum endurskoðendum, ársreikningar munu liggja fyrir fyrri hluta árs 2019 .

2.2. FUNDIR OG RÁÐSTEFNUR

Fundir 2018	Fulltrúi	Tílefni
16. janúar	ÞN	Samráðsfundur sóttvarnalæknis vegna mengunar í drykkjarvatni í RVK
25. janúar	ÞN	Sót og svifryk samráðsfundur HÍ með heilbrigðiseftirliti, RVK
9. febrúar	ÞN	Árlegur samráðsfundur með OR um umhverfismál, RVK
20. febrúar	ÁD	Samráðsfundur um gæludýr í strætó haldinn í Reykjavík
22. mars	ÁD	Fundur um umhverfisstefnu Mosfellsbæjar, Mosfellsbæ
14. mars	ÞN	Vísindadagur OR, Nauthól, Reykjavík
13. apríl	ÞN	Samráðsfundur vegna umhverfismála Norðurlands haldinn að Grundartanga
8-9. maí	ÞN	Vorfundur UST og MAST með SHÍ, Hótel Katla, Suðurland
10-11. apríl	ÞN	Vinnufundur UST og HES um umhverfisgæði, Ásgarði, Kjós
3. maí	ÁD, ÞN	Ársfundur Umhverfisstofnunar á Grand Hótel, Reykjavík
5. maí	ÞN	Samráðsfundur með UST og Sorpu bs. vegna rekstur Álfsness, RVK
24.-25. maí	ÞN	Fagþing Samorku, Hveragerði
13-14. sept.	ÁD	Vinnufundur UST og HES um hollustumál. Reykjavík
19.-20. sept.	ÞN	Námskeið um hreinsun stranda vegna olíumengunar, UST, Grandhótel
24. sept.	ÁD	Samráðsfundur UST og HES um framkvæmd efnaeftirlits, Reykjavík
24. sept.	ÞN	Introduction til SuDS (sjálfbærar ofanvatnslausnir) Endurmenntun HÍ
29. sept.	ÁD, ÞN	Samráðsfundur með ákærusviði lögreglu og fulltr. ríkissaksóknara, RVK
3. október	ÞN	Fundur um nýja reglugerð nr. 550/2018 haldið af UAR, Reykjavík
16. október	ÞN	Aðalfundur SHÍ, Reykjavík
17. október	ÁD, ÞN	Haustfundur SHÍ, Reykjavík
5. nóvember	ÁD, ÞN	Fundur með innleiðingarteymi MAST, Mosfellsbæ
23. nóvember	ÞN, ÁD	Þróun og framtíð eftirlits, haldið af MAST á Grand Hótel

2. tafla. Viðburðir sem starfsmenn heilbrigðiseftirlits Kjósarsvæðis sóttu árið 2018.

Í 2. töflu eru tilgreindir helstu viðburðir sem starfsmenn heilbrigðiseftirlits sóttu. Til viðbótar má nefna að framkvæmdastjórar heilbrigðiseftirlitsvæða héldu reglulega símafundi og forstjóri Umhverfisstofnunar stóð fyrir reglubundnum fundum með framkvæmdastjórum heilbrigðiseftirlita vegna mála sem upp komu á árinu. Reglubundnir fundir voru haldnir í framkvæmdastjórn um

vatnsverndarsvæði höfuðborgarsvæðisins og er sérstaklega fjallað um í kaflanum um vatnsvernd. Starfsmenn heilbrigðiseftirlits sóttu námskeið á vegum Matvælastofnunar og Umhverfisstofnunar. Framkvæmdastjóri sat reglubundna fundi um vatnsvernd og nýtingu sem boðaðir voru af SSH.

Skammstöfunin SHÍ í töflunni vísar til Samtaka heilbrigðiseftirlitsvæða á Íslandi. Samtökin samanstanda af framkvæmdastjórum og formönnum heilbrigðisnefnda, sjá www.shi.is. Skammstöfunin SSH í töflu 2 stendur fyrir samtök sveitarfélaga á höfuðborgarsvæðinu. Framkvæmdastjóri situr í stjórn SHÍ. HES stendur fyrir Heilbrigðiseftirlit sveitarfélaga. MAST stendur fyrir Matvælastofnun og UST fyrir Umhverfisstofnun.

2.3. STJÓRNSÝSLA

2.3.1. Útgefin starfsleyfi árið 2018

Alls voru 47 starfsleyfi gefin út á árinu 2018. Í 3. töflu má sjá yfirlit yfir starfsleyfisútgáfu áranna 2013-2018.

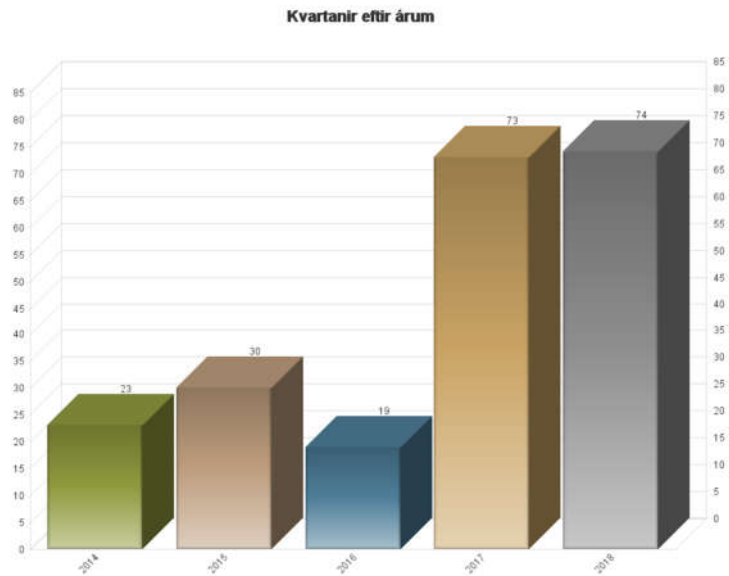
Flokkur	2013	2014	2015	2016	2017	2018
Matvælasvið	14	10	12	13	9	18
Hollustuháttasvið	11	14	12	30	37	16
Mengunarvarnir	16	19	20	7	17	13
Alls	42	50	48	51	65	47

3. tafla. Útgefin starfsleyfi fyrir árin 2013-2018.

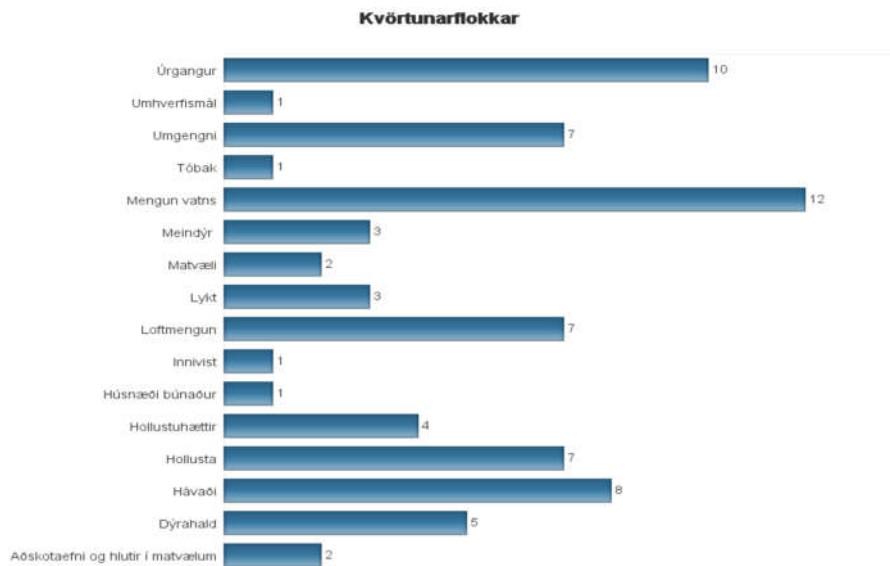
2.3.2. Kvartanir

Samtals voru skráðar um 74 kvartanir hjá heilbrigðiseftirlitinu, sjá mynd 2, það eru þær kvartanir sem berast beint til heilbrigðiseftirlitsins.

Heilbrigðiseftirlitið fékk send afrit af 45 kvörtunum vegna lyktarmengunar í Leirvogstungu árið 2018 sem skráðar eru af Mosfellsbæ og eru því ekki sýndar á myndinni. Hér er ekki fjallað sérstaklega um kvartanir vegna hundhalds þar sem þessar kvartanir eru skráðar af hundaftirliti sveitarfélaganna. Á 3. mynd má sjá kvartanir árið 2018 aðgreindar eftir kvörtunarflokkum.



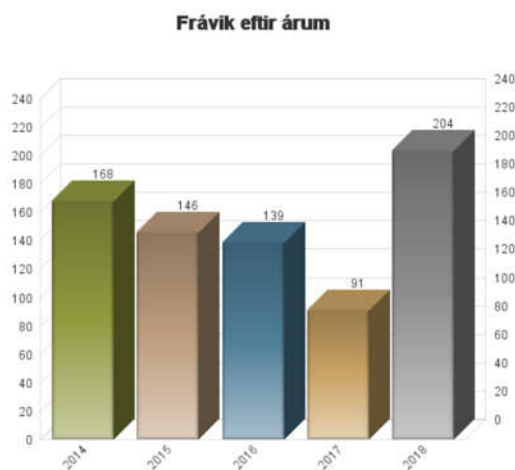
2. mynd. Skráðar kvartanir á Kjósarsvæði á árunum 2014 -2018.



3. mynd. Fjöldi kvartana 2018 eftir kvartanaflokkum.

2.3.3. Beiting þvingunarúrræða

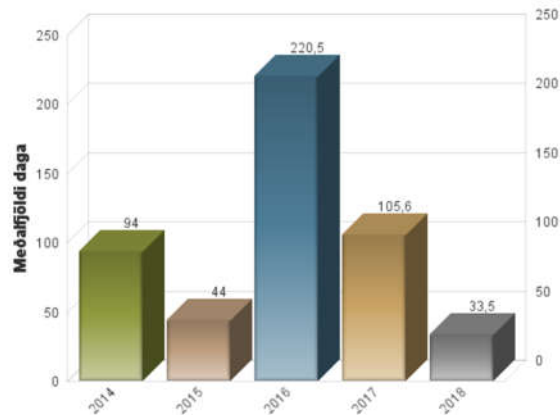
Í eftirlitsferðum ársins 2018 voru skilgreind 188 frávik þar sem fyrirtækjum var gefinn frestur til úrbóta. Á 4. mynd má sjá fjölda slíkra frávika eftir árum. Á árinu 2018 skýrist fjölgun frávika af því að hvert og eitt opið leiksvæði er nú skráð sem eftirlitsskyldur staður. Á 5. mynd er yfirlit yfir meðaltíma sem það tók að fá úrbætur. Fjölgun frávika má að einhverju leiti skýra út frá því að leiksvæði hafa verið færð inn í gagnagrunninn sem sjálfstæðir eftirlitsstaðir. Styttur tími sem það tekur að fá úrbætur má að einhverju leiti skrifa á bætt vinnubrögð við skráningar. Langur tími sem það tók að fá úrbætur má að öllum líkindum skrifa á einstaka mál þar sem tók langan tíma að fá úrbætur sem þá hækkar meðaltalið.



4. mynd. Fjöldi frávika eftir árum, samanburður 2014-2018.

Heilbrigðisnefnd og heilbrigðisfulltrúar geta beitt tilteknum þvingunarúrræðum til þess að knýja á um framkvæmd í samræmi við lög um matvæli og lög um hollustuhætti og mengunarvarnir. Þeim aðilum sem ekki sætta sig við kröfur heilbrigðiseftirlits er heimilt að vísa málum til úrskurðarnefndar um umhverfis- og auðlindamál en ekkert slíkt mál kom upp á árinu. Einn aðili snéri sér beint til dómstóla þar sem hann var ósáttur við álagðar dagsektir og fjárnám sem heilbrigðiseftirlitið lét gera til að innheimta vangreiddar dagsektir. Dómur í málinu lá ekki fyrir í árslok.

Meðaltal dagafjölda úrbóta eftir árum



5. mynd. Meðaltal dagafjölda sem það tók að fá fram úrbætur.

2.3.4. Umsagnir um rekstarleyfi Sýslumanns og tímabundin áfengisveitingaleyfi

Heilbrigðiseftirlitið er umsagnaraðili um rekstarleyfi og tímabundin áfengisveitingaleyfi, sem gefin eru út af sýslumanninum á höfuðborgarsvæðinu sjá 4. töflu.

Umsagnir um rekstarleyfi sýslumanns	2014	2015	2016	2017	2018
Veitingastaðir	9	7	5	5	1
Gististaðir	10	9	17	6	1
Tímabundinn áfengis- og tækifærisleyfi	4	4	7	9	5
Alls	23	20	30	20	7

4. tafla. Umsagnir um rekstarleyfi sýslumanns.

2.4. VATNSVERND

Vatnsverndarsvæði höfuðborgarsvæðisins eru hluti af svæðisskipulagi höfuðborgarsvæðisins. Innan svæðisins gildir heilbrigðissamþykkt nr. 555/2015 fyrir vatnsvernd á vatnsverndarsvæðum sveitarfélaganna á höfuðborgarsvæðinu. Við gildistöku samþykktarinnar var ákveðið að breytingum á vatnsvernd í Mosfellsdal yrði frestað í þrjú ár. Á árinu var ákveðið af SSH að framlengja frestun um tvö ár til viðbótar. Því gildir eldri vatnsverndaruppdráttur þar.

Hvert heilbrigðiseftirlitssvæði sér um reglubundið eftirlit innan sinnar lögsögu en sérstök framkvæmdastjórn um vatnsvernd sér um samræmingu eftirlits. Framkvæmdastjóri heilbrigðiseftirlits Kjósarsvæðis fór með formennsku í framkvæmdastjórninni tímabilið 2017-2018. Framkvæmdastjórn um vatnsvernd á höfuðborgarsvæðinu hélt sjö fundi á árinu 2018. Meðal annars var fjallað um starfsleyfistillögu fyrir Lyklafellslínu 1, lagningu háspennulínu og ljósleiðara í Bláfjöll, uppbyggingu aðstöðu við Þríhnúkagíg og Bláfjöll og deiliskipulagstillögu fyrir skíðasvæðið í Bláfjöllum. Fundargerðir framkvæmdastjórnarinnar eru teknar til umræðu og afgreiðslu á fundum heilbrigðisnefnda og þær eru aðgengilegar á [vefsvæði heilbrigðiseftirlitsins](#). Formaður framkvæmdastjórnar um vatnsvernd situr í samráðshópi Samtaka sveitarfélaga á höfuðborgarsvæðinu um vatnsvernd ásamt fulltrúum vatnsveitna og skipulagsyfirvalda sveitarfélaga.

Framkvæmdastjóri heilbrigðiseftirlitsins situr sem aðalmaður í Vatnaráði fyrir hönd Sambands íslenskra sveitarfélaga. Vatnaráð hefur það hlutverk að vera ráðherra til ráðgjafar um stjórn vatnamála. Framkvæmdastjóri situr einnig í starfshópi á vegum Atvinnuvega- og nýsköpunarráðuneytis sem fulltrúi Sambands íslenskra sveitarfélaga. Starfshópurinn hefur það hlutverk að endurskoða reglugerð um neysluvatn.

2.5. SAMÞYKKTIR SVEITARFÉLAGANNA

Heilbrigðiseftirlitið fer með eftirlit skv. samþykktum sveitarfélaga sem eru sett með stoð í lögum nr. 7/1998 um hollustuhætti og mengunarvarnir. Yfirlit yfir gildandi samþykkir er aðgengilegt á [vefsvæði heilbrigðiseftirlitsins](#). Heilbrigðiseftirlitið innheimtir gjald af sveitarfélögunum fyrir eftirlit af þessu tagi eftir gildandi gjaldskrá eftirlitsins.

2.5.1. Hundar í Mosfellsbæ

Hundahald í Mosfellsbæ og á Seltjarnarnesi sætir takmörkunum sem getið er í samþykktum þessara sveitarfélaga. Þegar upp hefur komið ágreiningur hefur heilbrigðiseftirlitið tekið við málinu og framfylgt skv. lögum, almennt gildir þó að hundaeftirlitsmenn hafa fyrstu aðkomu að málum sem snerta hunda og eigendur þeirra. Í Kjósarhreppi hefur ekki verið sett sérstök samþykkt um hundahald og hefur heilbrigðiseftirlitið því ekki aðkomu að hundahaldi þar.

Breyting nr. 578/2017 var gerð á reglugerð nr. 941/2002 um hollustuhætti þar sem heilbrigðiseftirliti er gefin heimild til að gefa út tímabundið leyfi til að fara með hunda inn í bókasöfn í tengslum við verkefni sem snýr að því að börn lesi fyrir hunda. Heilbrigðiseftirlitið setur ströng skilyrði fyrir slíkum undanþágum. Einnig var gerð breyting nr. 905/2017 á reglugerð nr. 941/2002 og eigendum eða rekstraraðilum veitingastaða heimilað að leyfa að komið sé með hunda og ketti inn á veitingastað að uppfylltum skilyrðum.

Guðmundur Jónas Sverrisson sinnti starfi hundaeftirlitsmanns í Mosfellsbæ árið 2018. Í 5. töflu eru skráðar upplýsingar um hundamál í Mosfellsbæ úr ársskýrslu hundaftirlits árin 2013-2018.

Mosfellsbær	2013	2014	2015	2016	2017	2018
Leyfi í gildi	573	563	538	521	516	483
Kvartanir	26	74	55	47	45	23
Handsamaðir hundar	20	21	17	13	6	3

5. tafla. Upplýsingar um skráningar vegna hunda í Mosfellsbæ.

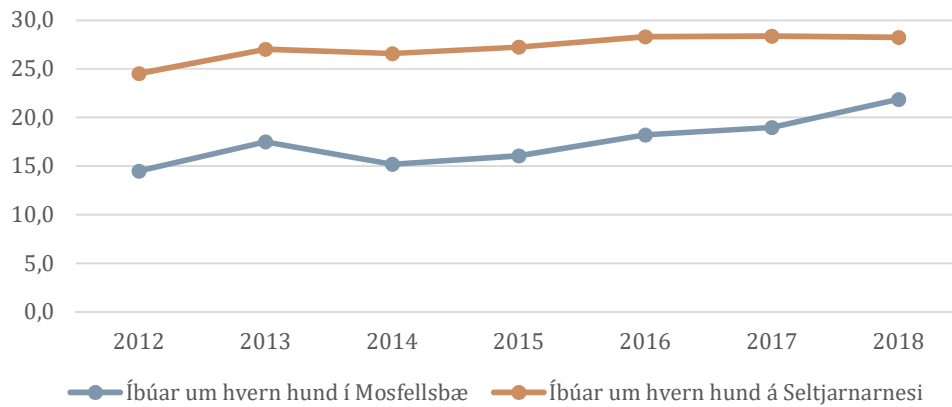
2.5.2. Hundar á Seltjarnarnesi

Ingimundur Helgason sinnti starfi hundaftirlitsmanns á Seltjarnarnesi. Í 6. töflu eru skráðar upplýsingar um fjölda leyfa í gildi á Seltjarnarnesi. Á 6. töflu má sjá tölfræði fyrir hundahald á Seltjarnarnesi fyrir árin 2013-2018.

Seltjarnarnesbær	2013	2014	2015	2016	2017	2018
Leyfi í gildi	160	165	162	156	157	162
Kvartanir	12	12	12	-	10	14
Handsamaðir hundar	2	2	1	-	3	6

6. tafla. Upplýsingar um skráningar vegna hunda á Seltjarnarnesi.

Á 6. mynd er gerður samanburður á fjölda íbúa um hvern hund í Mosfellsbæ og á Seltjarnarnesi. Á Seltjarnarnesi eru 28 íbúar um hvern hund en 19 í Mosfellsbæ. Þar sem íbúum Mosfellsbæjar er að fjölga en hundum að fækka er líklegt að lesa megi út úr þessu að óskráðum hundum sé að fjölga í Mosfellsbæ.



6. mynd. Hlutfallslegur fjöldi hunda á hvern íbúa í Mosfellsbæ og á Seltjarnarnesi árin 2012-2018.

2.5.3. Hænsni

Samþykkt nr. 385/2016 um hæsnahald er í gildi í Seltjarnarnesbæ, bærinn hefur þó ekki gefið út nein leyfi til hæsnahalds frá því samþykktin var sett. Í Mosfellsbæ gildir samþykkt nr. 971/2015 um hæsnahald í Mosfellsbæ utan skipulagðra landbúnaðarsvæða. Mosfellsbær hefur gefið út ný leyfi til hæsnahald á árinu. Engin samþykkt um hæsnahald hefur verið sett í Kjósarhreppi.

2.6. MEINDÝRAVARNIR

2.6.1. Mosfellsbær

Guðmundur Jónas Sverrisson hafði reglubundið eftirlit með meindýravörnum við skóla bæjarins. Eitrað var fyrir músum við Varmárskóla, við Hlaðhamra og í hesthúshverfi og notuð til þess 21 kg af eitri og voru 206 mýs veiddar. Einnig var eitrað fyrir starralús. Þá fjarlægði hann 17 geitungabú og veiddi tvo minka.

Guðmundur Björnsson sá um að setja út gildirur í brunna í nágrenni við þá staði þar sem kvartanir bárust um rottur í Mosfellsbæ en tvær kvartanir um rottur bárust þetta árið. Skipulögð leit að minkum var framkvæmd að vori auk þess sem kvörtunum var sinnt allt árið. Í þessum aðgerðum náðust 79 minkar. Veidar á vargfugli skiluðu 196 fuglum auk þess sem tekin voru 22 egg. Að mati

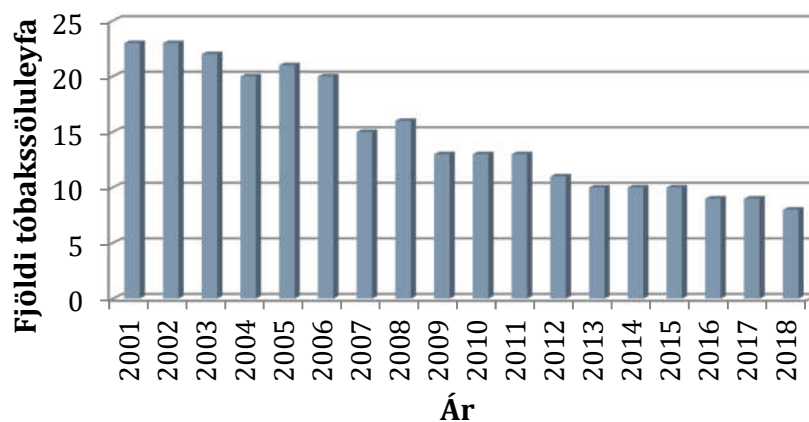
Guðmundar hefur mjög góður árangur náðst með þessum aðgerðum frá því að þær hófust fyrir allmörgum árum og er svo komið að fáir sílamáfar verpa í landi Mosfellsbæjar.

2.6.2. Seltjarnarnesbær

Guðmundur Björnsson sá um meindýraeyðingu á Seltjarnarnesi. Í skýrslu hans kemur fram að eins og undanfarin ár var eitrað kerfisbundið gegn rottum í holræsakerfi, auk þess sem kvörtunum frá einstaklingum og fyrirtækjum um rottu og músagang var sinnt. Sex kvartanir bárust um rottu en ein vegna músa. Fjögur geitungabú voru fjarlægð og sjö minkar náðust þetta árið og voru þeir víða á nesinu en þó flestir á því utanverðu.

2.7. TÓBAKSVARNIR

Tóbakssala fer yfirleitt fram í söluturnum og matvælaverslunum. Átta sölustaðir voru með leyfi til tóbakssölu í upphafi árs, sex í Mosfellsbæ, einn á Seltjarnarnesi og einn í Kjósarhreppi. Sölustöðum



7. mynd. Þróun í fjölda tóbakssöluleyfa í gildi frá upphafi útgáfu árið 2001 til 2018.

tóbaks hefur fækkað mikið frá setningu laganna árið 2002. Á 7. mynd má sjá þróun í fjölda tóbakssöluleyfa sem eru í gildi eftir árum. Heilbrigðiseftirlitið hefur ekki eftirlit með sölu rafsigarettna. Markaðseftirlit með þeim er í höndum Neytendastofu. Heilbrigðiseftirlitið skilaði umsögn um frumvarp um rafrettur 20. mars en það varð að lögum nr. 87/2018.

8. MATVÆLAEFTIRLIT

Um málaflokkinn gilda lög nr. 93/1995 um matvæli með síðari breytingum og reglugerðir settar samkvæmt þeim. Tilgangur laganna er að tryggja sem kostur er gæði, öryggi og hollustu matvæla og að merkingar og aðrar upplýsingar um þau séu réttar og fullnægjandi. Matvælafyrirtæki er skilgreint hvert það fyrirtæki eða einstaklingur sem rekur starfsemi í tengslum við framleiðslu, vinnslu eða dreifingu matvæla á einhverju stígi, hvort sem það starfar í ágoðaskyni eða ekki, bæði á það við um einkarekið og opinber fyrirtæki.

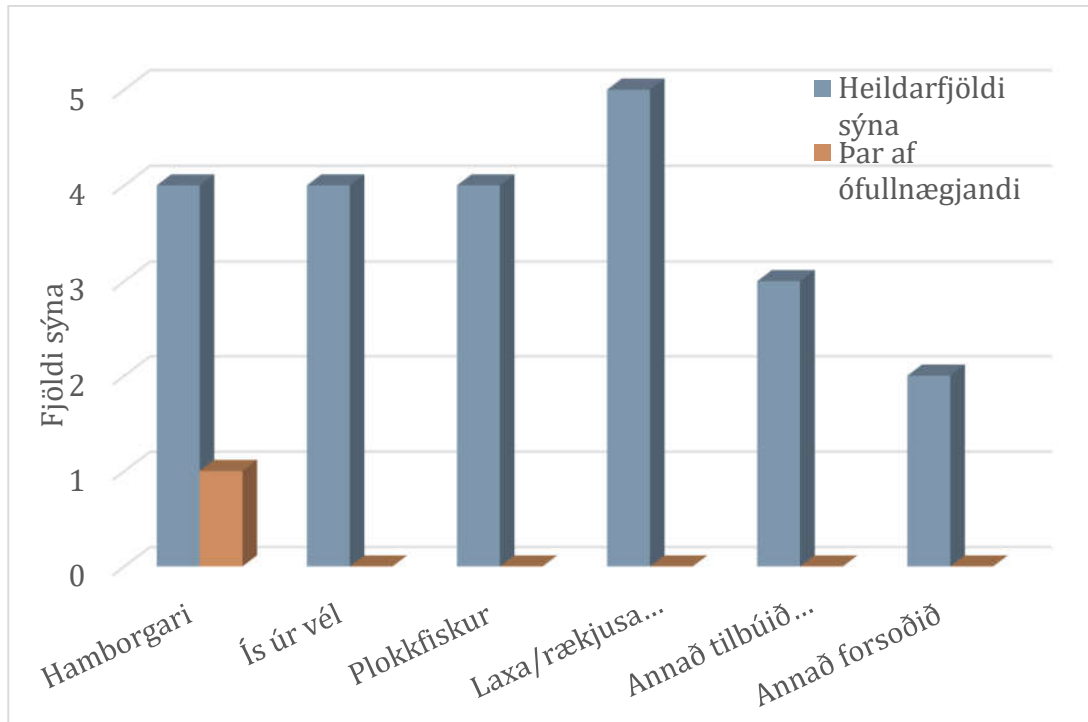
Matvælastofnun hefur skv. matvælalögum yfirumsjón með opinberu eftirliti með framleiðslu og dreifingu matvæla. Af því leiðir að samskipti stofnunarinnar eru nokkur við heilbrigðiseftirlit. Stofnunin hefur staðið fyrir námskeiðum fyrir heilbrigðisfulltrúa m.a. vegna gildistöku nýrra reglugerða sem tengjast eftirliti með matvælum. Þá er starfræktur samráðshópur um matvælaeftirlit sem hefur skipulagt sameiginleg eftirlitsverkefni Matvælastofnunar og heilbrigðiseftirlits. Matvælahópur fundaði 8 sinum á árinu 2018.

3.1. Niðurstöður rannsókna á matvælum

Alls voru tekin 22 sýni af matvælum 2018. Á 8. mynd er stöplarit með niðurstöðum bakteríugreininga á matvælum árið 2018.

Fjögur sýni voru tekin af ís úr vél á 3 sölustöðum og voru þau metin með hliðsjón af reglugerðum. Öll voru metin fullnægjandi.

Tekin voru fjögur sýni af plockfiski á fjórum sölustöðum í reglubundnu eftirliti. Öll sýnin voru metin fullnægjandi af heilbrigðiseftirliti. Tekin voru fjögur sýni af hamborgurum í reglubundnu eftirliti á fjórum sölustöðum og var eitt sýni ófullnægjandi á einum sölustað vegna of hás gerlafjölda. Annað sýni fékk athugasemd einnig vegna heildargerlafjölda. Fimm sýni voru tekin af laxa- og/eða rækjusalati í reglubundnu eftirliti. Öll þeirra voru metin fullnægjandi. Þrjú sýni voru tekin af öðrum matvælum sem voru það sem kallað er tilbúin til neyslu og voru öll fullnægjandi. Tvö sýni voru tekin af öðrum forsoðnum matvælum og voru bæði fullnægjandi.

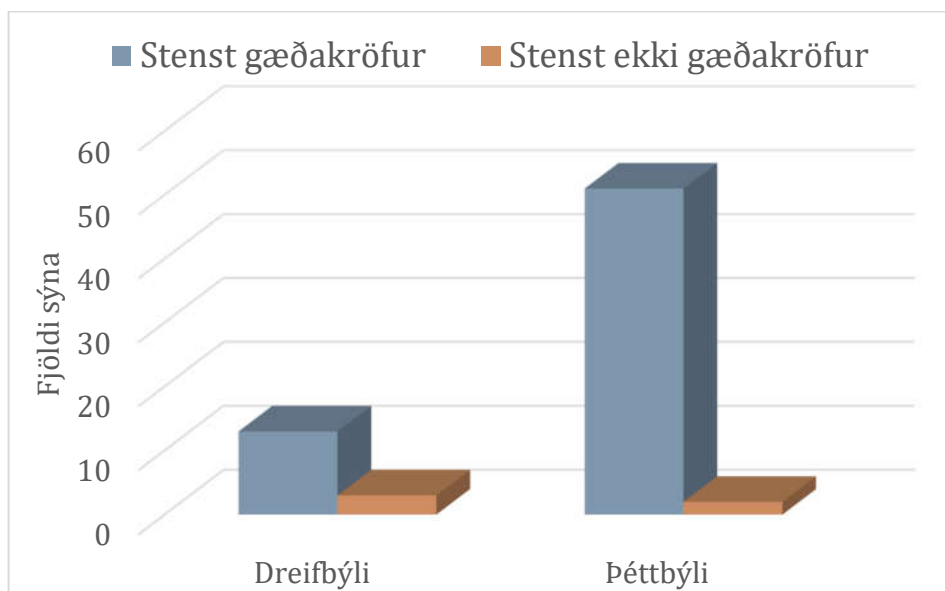


8. mynd. Niðurstöður bakteríugreininga á matvælum árið 2018.

Heilbrigðiseftirlitið lagði áherslu á að skoða merkingu umbúða í reglubundnu eftirliti hjá framleiðendum matvæla samanber reglur um merkingu næringaryfirlýsingar á umbúðum forpakkaðra matvæla.

3.2. VÖKTUN NEYSLUVATNS

Eftirlit með vatnsveitum fer fram með sýnatöku á neysluvatni auk þess eru vatnsverndarsvæði skoðuð. Á árinu komst á samstarf heilbrigðiseftirlitsins og Vatnaverkefni Háskóla Íslands þar sem fulltrúar HÍ tóku þátt í skoðun heilbrigðiseftirlits á litlum vatnsveitum í þeim tilgangi að áhættumeta þau. Verkefnið var hluti af doktorsverkefni Richards King við háskólann í Sussex í Englandi og tók María Gunnarsdóttir sérfræðingur og leiðbeinandi Richards þátt í skoðuninni ásamt honum. Unnin var gátlisti fyrir áhættumat í litlum vatnsveitum í samstarfi við heilbrigðiseftirlitið og í framhaldi farið á staðinn. Stefnt er að áframhaldandi samstarfi á næsta ári og þá í samstafi við fleiri heilbrigðiseftirlitssvæði. Sótt var sameiginlega um styrk til Framleiðslusjóðs Landbúðarins til verkefnisins.



9. mynd. Niðurstöður gerlagreininga á neysluvatni 2018.

Á 9. mynd eru niðurstöður gerlagreininga á neysluvatni 2018. Tekin voru 16 sýni úr starfsleyfisskyldum vatnsveitum í dreifbýli sem þjóna 150 íbúum eða færri. Öll stóðust gæðakröfur utan þrjú. Tvö stóðust ekki gæðakröfur vegna of mikils fjölda kuldakærra gerla og eitt vegna þess að 2 kólíform gerlar voru í 100 ml. vatns (þ.e. ekki E. coli). Við endurtekna sýnatöku var búið að gera lagfæringar og mædist þá engin kólíform gerill.

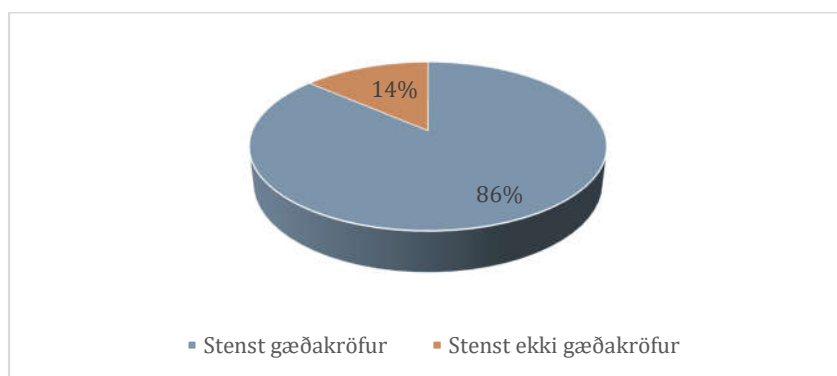
Tekin voru 53 sýni í þéttbýli 2018. Í vatnsbólínu í Laxnesdýjum voru tekin 11 sýni, í dælustöð við vatnsbólið í Guddulaug voru tekin 13 sýni, í dælustöð við Vesturlandsveg/Skarhólabraut voru tekin 11 sýni af vatni frá Veitum og í dælustöð við Austurströnd á Seltjarnarnesi voru tekin 14 sýni af vatni frá Veitum. Tvö sýni úr veitum í þéttbýli stóðust ekki gæðakröfur vegna heildarfjölda kuldakærra gerla (110 í 100 ml.) í janúar í mengunarviðburði vegna hláku. Annað sýnið var tekið í dælustöð við Austurströnd á Seltjarnarnesi og hitt í dælustöð við Guddulaug í Mosfellsdal.

Árleg heildarsýnataka í Laxnesdýjum gaf ekki tilefni til athugasemda. ÍSOR sá um skýrslugerð í tengslum við rannsóknina og eru niðurstöður hennar birtar á [heimasíðu heilbrigðiseftirlitsins](#).

4. HOLLUSTUHÁTTAEFTIRLIT

4.1. SUNDSTAÐIR – SÝNATAKA ÚR BAÐVATNI

Tekin voru 22 bakteríusýni úr sundlaugarkerfum árið 2018. Af þeim stóðust 19 gæðakröfur en þrjú sýni úr þremur kerfum í Lágafellslaug stóðust ekki gæðakröfur vegna of hás gerlafjölda við 37°C ræktun. Í einu tilviki var um að ræða kalt ker þar sem ekki er notaður klór. Gerð var krafa í kjölfarið um klórnotkun í pottinum. Önnur sýni sem féllu komu vel út við endurtekna sýnatöku. sjá 10. mynd.



10. mynd. Kökurit sem sýnir niðurstöður gerlarannsóknna á sundlaugavatni

4.2. HOLLUSTUHÁTTAHÓPUR

Umhverfisstofnun heldur utan um samvinnuvettvang milli stofnunarinnar og heilbrigðiseftirlitssvæða í vinnuhópi um hollustuhætti. Í hópnum hafa verið unnin starfsleyfisráðgjafi og leiðbeiningar í málaflokknum og á ýmsan hátt unnið að samræmingu og nýjungum í eftirliti. Haldnir voru 9 fundir í hópnum á árinu 2018 auk tveggja starfsdaga á Vestfjörðum. Eitt eftirlitsverkefni var unnið á árinu með sundstöðum sem Kjósarsvæði tók þátt í. Einnig var unnið að gerð áhættumats fyrir hollustufyrirtæki og að endurskoðun reglugerðar um hollustuhætti.

4.3. EFTIRLIT MEÐ HÚSNÆÐI

Það hefur færst í vöxt að heilbrigðisfulltrúar séu kallaðir til að taka út leiguíbúðir og íbúðir í söluferli vegna gruns um heilsuspillandi aðstæður. Heilbrigðiseftirlitið er ágætlega tækjum búið til að taka að sér slíka úttekt. Helstu ástæður fyrir raka og myglu í húsum geta verið af ýmsum toga. Oftast er um að kenna lélegri loftræstingu þar sem gluggar eru ekki opnaðir eða of litlir, ofnar bilaðir, loftræstikerfi er ekki til staðar eða bilað eða húsnæðið er ekki samþykkt til búsetu t.d. með gluggalausum rýmum. Á vefsvæði Umhverfisstofnunar er að finna [leiðbeiningar um raka og myglu](#) og einnig um [veggjalús](#). Kvartanir um veggjalús hafa ekki komið inn á borð heilbrigðiseftirlits í nokkur ár.

Nokkuð er um úttektir á húsnæði gististaða en gististaðir þar sem leiga er á gistiplássum í meira en 90 daga er starfsleyfisskyld hjá heilbrigðiseftirlitinu.

11. UMHVERFISEFTIRLIT

Reglubundið mengunarvarnaeftirlit er með fyrirtækjum sem eru starfsleyfisskyld samkvæmt reglugerð nr. 550/2018 um losun frá atvinnurekstri og mengunarvarnaeftirlit. Í þessari nýju reglugerð er krafa um að nýjar starfsleyfisumsóknir séu auglýstar á vefsíðu heilbrigðiseftirlits, auk þess þarf að auglýsa starfsleyfi fyrirtækja í fjórar vikur á vefsvæði heilbrigðiseftirlits. Þegar starfsleyfisútgáfu lýkur er útbúin greinargerð þar sem málsmeðferðin kemur fram.

Heilbrigðiseftirlitið tók þátt í vinnuhópi á vegum Umhverfisstofnunar og heilbrigðiseftirlits sveitarfélaga. Hópurinn vann að verkefnum við samræmingu eftirlits á landsvísu s.s. áhættumati fyrir mengandi starfsemi þannig að framkvæmd áhættumats sé með sama hætti um land allt.

Unnið er að rannsókn af lífríkinu í Selvatni, Krókatjörn og Silungatjörn. Það er Náttúrufræðistofa Kópavogs sem sér um þessa vinnu fyrir heilbrigðiseftirlitið en verkefnið hlaut styrk frá umhverfis- og auðlindaráðuneytinu á árinu. Verkefnið fellur m.a. undir reglugerð um varnir gegn mengun vatns og felst í að kanna grunnástand lífríkis í þessum vötnum, sem er mikilvægt til að geta brugðist við ef ástand þeirra hrakar síðar. Gert er ráð fyrir að skýrsla komi út á fyrsta ársfjórðungi árið 2019. Náttúrufræðistofan hefur áður rannsakað lífríki Hafravatns og Meðalfellsvatns fyrir heilbrigðiseftirlitið og er þessar skýrslur að finna á [vefsvæði heilbrigðiseftirlitsins](#).

11.1. ÚRGANGSMÁL

Samkomulag er við þjónustumiðstöðvar Mosfellsbæjar og Seltjarnarness um álímingu tilkynningar á númerslausa bíla og annarra lausamuna á landi sveitarfélaganna. Samkomulagið felur í sér verklagsreglur um málið þar sem skýrt er að ákvarðanataka þegar hlutir eru fjarlægðir er hjá heilbrigðiseftirlitinu.

Sex byggingar á Seltjarnarnesi voru rifnar á árinu og voru veitt tímabundin starfsleyfi til þess. Eitt leyfi var gefið út til að rífa þak úr asbesti. Heilbrigðiseftirlitið er eftirlitsaðili í tengslum við niðurrif húsa og er skýrslu um gerð, magn og lokaáfangastað úrgangs skilað til eftirlitsins.

11.2. LOFTGÆÐAMÁL

Framkvæmdastjóri hefur tekið þátt í samráðsfundum með Háskóla Íslands, Nýsköpunarmiðstöð, Umhverfisstofnun og heilbrigðiseftirlitssvæðum á höfuðborgarsvæðinu vegna rannsókna á

loftgæðum sem framkvæmdar eru á höfuðborgarsvæðinu. Einnig kom út skýrsla sem kynnt var á haustdögum um flugelda og loftmengun.

Heilbrigðiseftirlit Kjósarsvæðis hefur ekki tækjabúnað til að rannsaka loftgæði sjálft en að sama skapi er full ástæða til að kanna loftgæði í Mosfellsbæ. Mælingar eru gagnlegar til að safna upplýsingum um stöðu þessa málaflokks sem er mikilvægt við ákvarðanatöku og skipulag. Mælingar eru gerðar í Kópavogi og Reykjavík og senda heilbrigðiseftirlitin í þessum sveitarfélögum út fréttatilkynningar þegar loftmengun er yfir lögbundum heilsufarsmörkum. Æskilegt er að mati heilbrigðiseftirlitsins að mælingar á svifryki, köfnunarefnissamböndum (NO_x) og brennisteinstyrk (H₂S) hefjist sem fyrst í Mosfellsbæ. Að mati sérfræðings umhverfisstofnunar í loftgæðamálum er ekki talin þörf á slíkum mælingum á Seltjarnarnesi að svo stöddu. Loftgæðamælingar í Kjós hafa ekki komið til tals.

11.3. FRÁVEITUMÁL

Í Mosfellsbæ og á Seltjarnarnesi er skólpi dælt í fráveitukerfi Veitna í Reykjavík sem sér um grófhreinsun áður en því er dælt út í sjó. Í miklum rigningarveðrum og þegar viðhald á sér stað er skólpi veitt um yfirfall í viðtaka án þess að hreinsun eigi sér stað. Meðhöndlun á skólpi fellur undir reglugerð um fráveitur og skólp nr. 798/1999 en þessi reglugerð er í endurskoðun hjá Umhverfis- og auðlindaráðuneyti.

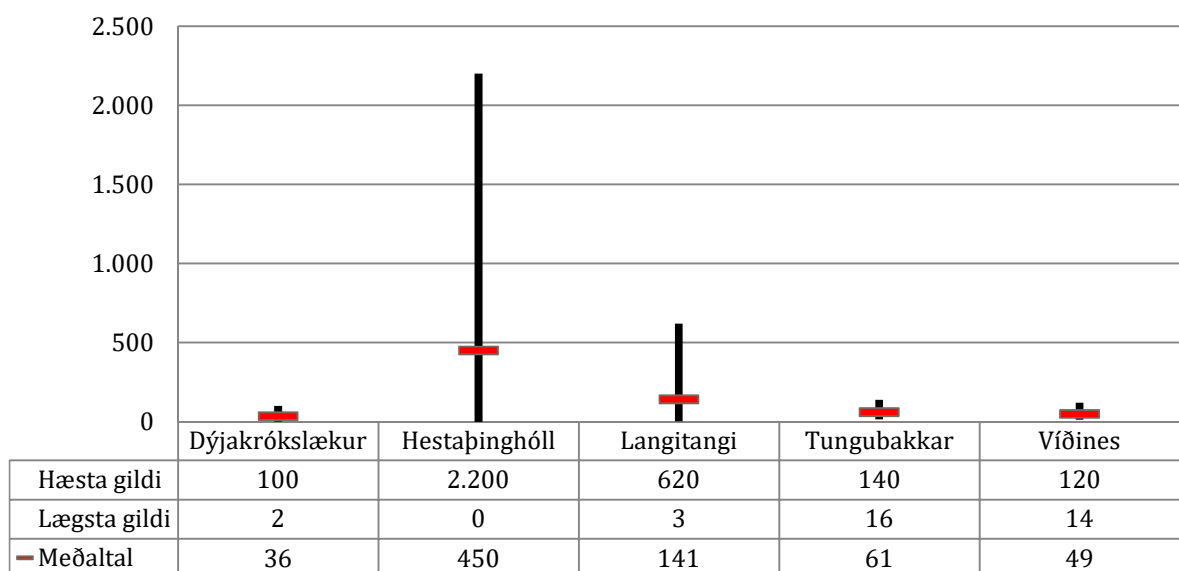
11.3.1. Niðurstöður gerlamælinga í þéttbýli

Heilbrigðiseftirlitið hefur reglulegt eftirlit með fráveitu Mosfellsbæjar og Seltjarnarnesbæjar. Tekin eru fimm sýni til greininga á saurgerlabakteríum í hvoru sveitarfélagi annan hvern mánuð. Niðurstöður eru sendar jafn óðum til forsvarsmanna fráveitnanna. Reglulega eru svo gefnar út skýrslur með rannsóknarniðurstöðum. Á 12. mynd má sjá niðurstöður bakteríurannsókna í fjörum í Mosfellsbæ árið 2018 og á 11. mynd má sjá samanburð á milli ára frá 2013 til 2018. Á 14. mynd og á 13. mynd eru sambærilegar niðurstöður fyrir Seltjarnarnes. Athugið að skalinn á Y-ás sýnir ekki sama fjölda saurkólígerla. Sýnin í Mosfellsbæ eru tekin í vogi en á Seltjarnarnesi á nesi þannig að dreifing frá útrásum í þessum sveitarfélögum er talsvert ólík. Í Mosfellsbæ er aðeins ein yfirfallsútrás við Hestaþinghól auk mengunar frá dreifðum uppsprettum. Mengunin frá þessari einu útrás er því að koma fram á öllum sýnatökustöðvum í Leirvogi. Á Seltjarnarnesi eru yfirfallsútrásir á öllum sýnatökustöðvum nema í Seltjörn en dreifing mengunar frá hverri útrás hefur aðeins áhrif á sýnatökustaðinn við þá útrás. Í báðum sveitarfélögum sést að skólp fer stundum út um yfirföll

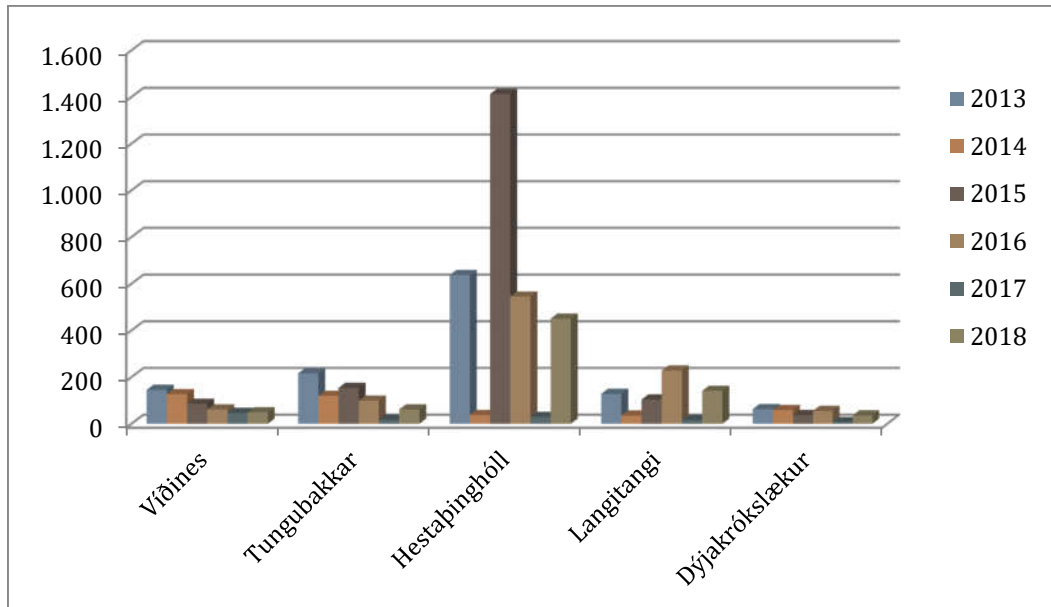
frá skolpdælustöðvum, sem er ekki óeðlilegt í miklum rigningum og við viðhald á búnaði. Ástandið í Mosfellsbæ er þó sýnu betra en á Seltjarnarnesi. Fráveitukerfið í Mosfellsbæ er að mestu tvöfalt og því ekki eins viðkvæmt fyrir úrkomu- og leysinga atburðum og á Seltjarnarnesi þar sem er einfalt fráveitukerfi. Ástandið á Seltjarnarnesi er svipað og undanfarin ár og telst ekki nógu gott ef niðurstöður úr Seltjörn eru undanskildar. Þar uppfyllir sjórinn skilyrði sem náttúrulegur baðstaður.

Til að lágmarka mengun er mikilvægt að sá tími sem skólþ flæðir um yfirföll sé sem stytstur. Til að mæla þetta þarf að setja upp búnað á fráveitukerfið sem skráir þann tíma sem skólþ flæðir um yfirföll. Í reglugerð um fráveitur og skólþ er krafa um að skólþ megi ekki flæða lengur en 5% tímans um yfirföll. Eins og ástandið er núna má gera ráð fyrir að skólþ renni um yfirföll þegar er úrkoma eða leysingar. Rétt er þó að bíða með uppsetningu á tækjabúnaði þangað til endurskoðun reglugerðar um fráveitu og skólþ sem nú stendur yfir er lokið.

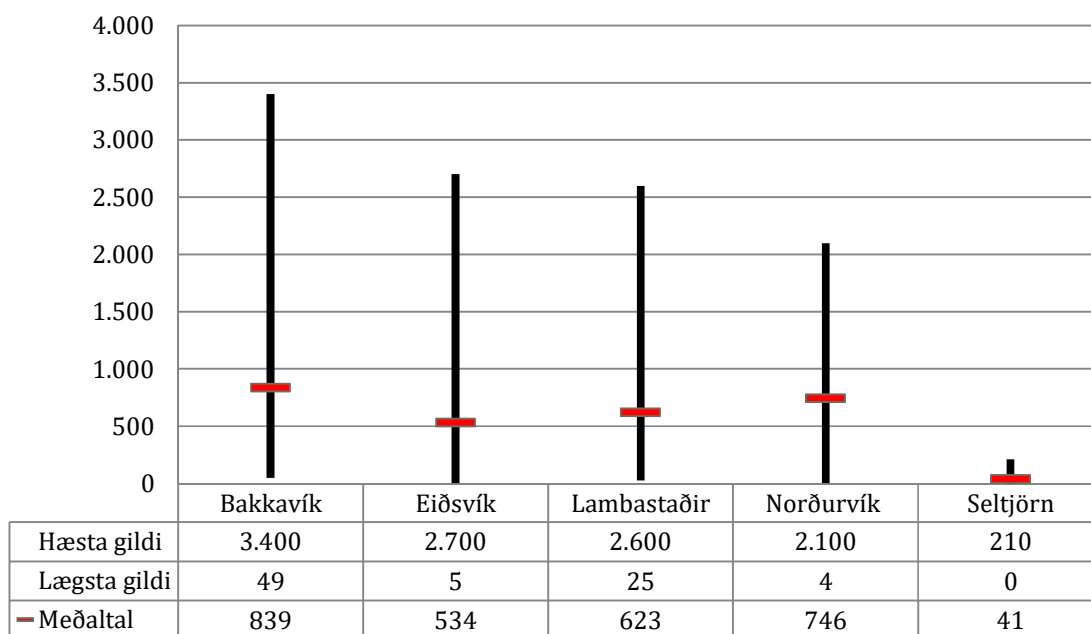
Heilbrigðiseftirlitið skilar reglulega inn upplýsingum um ástand fráveitu og magn fráveituvatns til Umhverfisstofnunar sem tekur saman skýrslu annað hvert ár. [Skýrsla kom síðast út árið 2017 með upplýsingum um árið 2014.](#)



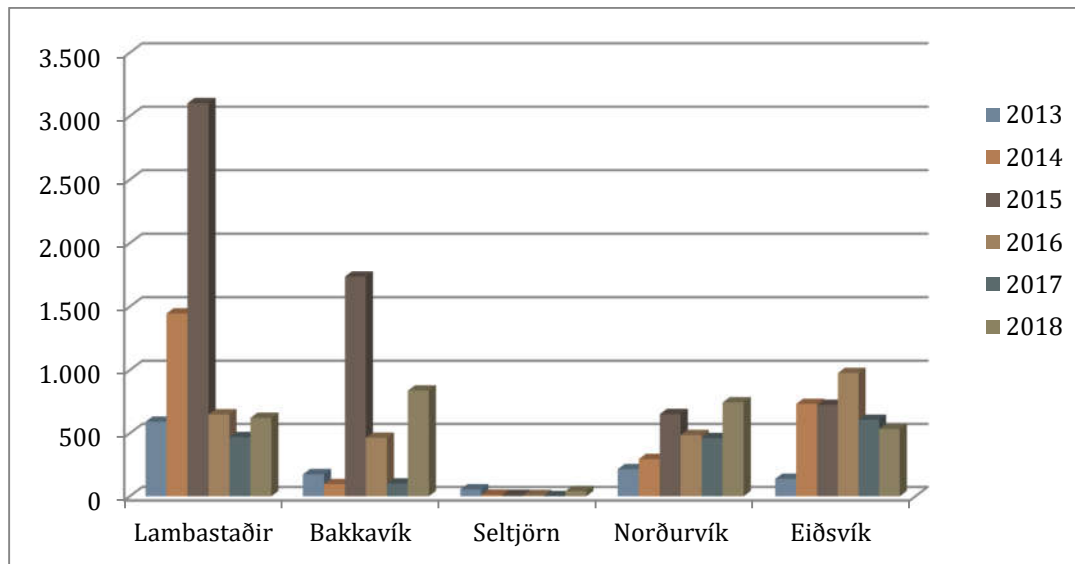
11. mynd. Fjöldi saurkólígerla/100 ml á sýnatökustöðum í Mosfellsbæ árið 2018.



12. mynd. Meðaltal saurkóligerla í 100 ml af sjó í Mosfellsbæ árin 2013-2018.



13. mynd. Fjöldi saurkóligerla/100 ml. á sýnatökustöðum á Seltjarnarnesi árið 2018.



14. mynd Meðaltal saurkóligerla í 100 ml af sjó á Seltjarnarnesi árin 2013-2018.

5.3.2. Fráveita í dreifbýli

Í dreifbýli Mosfellsbæjar og í Kjósarhreppi eru fráveitukerfi flestra húsa tengt við rotþró og siturlagnir. Meðhöndlun skólps með þessum hætti telst vera tveggja þrepa hreinsun þegar hvoru tveggja er til staðar rotþró og siturlögn. Ákveðin felling og aðskilnaður fitu á sér stað í rotþró en siturlögnin sér um niðurbrot baktería. Til að þessi búnaður virki rétt er mikilvægt að tæma hann reglulega. Regluleg tæming í Mosfellsbæ, þar sem 141 rotþró er á tæmingarlista, fer fram annað hvert ár en í Kjósarhreppi, þar sem eru skráðar um 600 rotþrær, fer fram þriðja hvert ár. Á Seltjarnarnesi eru tvær rotþrær og hefur bærinn séð um þær.

Heilbrigðiseftirlitið hefur tekið að sér utanumhald og eftirfylgni vegna rotþróa fyrir Mosfellsbæ gegn greiðslu og má segja að árangurinn sé góður þar sem stöðugar úrbætur eru gerðar á hverju ári. Sambærilegt fyrirkomulag hefur ekki komist á í Kjósinni þar sem utanumhald er í höndum byggingarfulltrúa.

Aðilum með of litlar eða lélegar rotþrær og siturlagnir í Mosfellsbæ voru send bréf með kröfu um úrbætur eða lagfæringar. Á árinu voru 43 þrær tæmdar í Mosfellsbæ. Álykta má að tæplega fjórðungur rotþróarkerfa í Mosfellsbæ sé ófullnægjandi.

Það hefur færst í aukana að aðilar velji að setja lífrænar hreinsistöðvar í stað rotþróa og siturlagna. Slíkur búnaður er mun hæfari til að brjóta niður lífræn næringarefni en eftir sem áður virðist

fráveita innihalda bakteríumengað vatn og því er full þörf á að leggja siturlagnir við lífrænar hreinsistöðvar. Það er mikilvægt að þeir aðilar sem láta setja niður lífrænar hreinsistöðvar hafi gott aðgengi að þjónustuaðilum enda er um tæknibúnað að ræða sem þarf að viðhalda og sinna svo hann virki rétt.