

# *Ársskýrsla ársins 2006*







*Þverholti 2  
270 Mosfellsbær*

*Sími: 525 6795  
Bréfasími: 525 6799*

## *Ársskýrsla ársins 2006*

*Forsíðumynd: Bergstál í námu Þormóðsdal í Mosfellsbæ.  
Skv. samningi um námuna á að hylja stálið að verki loknu.*

*Þorsteinn Narfason tók myndina*



# EFNISYFIRLIT

<b>1. INNGANGUR .....</b>	<b>3</b>
1.1 REKSTURINN .....	3
1.2 STARFSLEYFI .....	3
1.3 KVARTANIR .....	4
1.4 ÞVINGUNARÚRRÆÐI .....	5
<b>2. MATVÆLAEFTIRLIT .....</b>	<b>5</b>
2.1 INNRA EFTIRLIT .....	5
2.2 VERKEFNI Í MATVÆLAEFTIRLITI .....	5
<i>Campylobacter í kjúklingum</i> .....	6
2.3 NEYSLUVATN.....	7
<i>Gæði vatnsins</i> .....	7
<i>Vatnsvernd</i> .....	8
<b>3. ALMENNT HOLLUSTUEFTIRLIT.....</b>	<b>8</b>
3.1 VERKEFNI Í ALMENNUN HOLLUSTUEFTIRLITI.....	<b>ERROR! BOOKMARK NOT DEFINED.</b>
3.2 HUNDAEFTIRLIT.....	9
<i>Seltjarnarnes</i> .....	9
<i>Mosfellsbær</i> .....	9
3.3 MEINDÝRAEYÐING.....	9
<i>Seltjarnarnes</i> .....	9
<i>Mosfellsbær</i> .....	10
3.4 EFTIRLIT MEÐ ÍBÚÐARHÚSNÆÐI .....	10
<b>4. UMHVERFISEFTIRLIT .....</b>	<b>11</b>
4.1 ALMENN UMGENGI .....	11
4.2 ÚRGANGUR .....	11
<i>Sorp</i> .....	11
<i>Fráveita</i> .....	12
<i>Rotþrær</i> .....	12
4.3 VÖKTUN VATNASVÆÐA .....	13
<i>Flokkun Vatna</i> .....	13
<i>Tilkynningar um óhöpp vegna mengunar</i> .....	14
4.4 MAT Á UMHVERFISÁHRIFUM .....	14
<b>5. STARFSMENN STARFSHÓPAR, KYNNISFERÐIR OG RÁÐSTEFNUR .....</b>	<b>14</b>



## 1. INNGANGUR

Árið 2006 er nítjándi starfsár Heilbrigðiseftirlits Kjósarsvæðis. Það er rekið sameiginlega af Kjósarhreppi, Mosfellsbæ og Seltjarnarnesi. Hlutverk heilbrigðiseftirlits er að sjá um að ákvæðum laga nr. 7/1998, um hollustuhætti og mengunarvarnir, sé framfylgt. Einnig ákvæðum reglugerða, heilbrigðissamþykktu og ákvæðum í sérstökum lögum og reglum sem heilbrigðisnefndum er, eða kann að vera falið að annast framkvæmd á.

## 2. FJÁRMÁL

Ársreikningar Heilbrigðiseftirlitsins verða birtir í sérstakri skýrslu þegar endurskoðun liggur fyrir, þó er ljóst að reksturinn stóðst áætlun.

Eftirlitsgjöld voru innheimt af fyrirtækjum skv. gjaldskrá nr. 44/2006 fyrir heilbrigðis- og mengunarvarnaeftirlit á svæði Heilbrigðiseftirlits Kjósarsvæðis.

Alls eru 226 eftirlitsskyld fyrirtæki á svæði heilbrigðisnefndarinnar, og hefur sá fjöldi verið nokkuð stöðugur undanfarin ár. Um helmingur er á mengunarsviði og um helmingur á heilbrigðis- og matvælasviði. Nokkur fyrirtæki falla undir bæði sviðin. Heilbrigðiseftirlitið hefur einnig eftirlit í fyrirtækjum sem ekki eru starfsleyfisskyld, t.d. vegna laga um tóbaksvarnir.

## 3. STJÓRNSÝSLA

Ný Heilbrigðisnefnd tók til starfa í júní og eiga eftirtaldir sæti í henni:

Aðalmaður	Varamaður	Sveitarfélag
Inga Hersteinsdóttir, formaður D	Erna Nielssen, D	Seltjarnarnes
Kristín Ólafsdóttir, N	Magnús Rúnar Dalberg, N	Seltjarnarnes
Helgi Sigurðsson, D	Hanna Bjartmars Arnardóttir, V	Mosfellsbær
Anna Sigríður Guðnadóttir, S	Jóhanna B. Magnúsdóttir, V	Mosfellsbær
Steinunn Hilmarsdóttir, Á	Guðný G. Ívarsdóttir Á	Kjósarhreppur
Þóra Gréta Þórisdóttir	Guðni Þórðarson	Fulltrúi atvinnulífs

Heilbrigðisnefnd hélt 10 fundi á árinu. Fundargerðir heilbrigðisnefndar eru birtir á heimasíðu eftirlitsins.

Á dagskrá nefndarinnar er helst að telja eftirfarandi mál: Þvingunaraðgerðir vegna útistandandi krafna, gerlamengun sjávar við ströndina, umgengismál, umsagnir um bygginga- og skipulagsmál, frumvörp til laga og afgreiðslu starfsleyfa. Nefndin fjallaði einnig um rannsóknir innan eftirlitssvæðisins.

Í 1. töflu er yfirlit yfir starfsleyfi og tóbakssöluleyfi sem heilbrigðisnefnd samþykkti árið 2006. Í einu tilviki var tímabundnu starfsleyfi hafnað. Heilbrigðisnefnd viðurkenndi tvö námskeið í grunnuppeldi á hundum en sá sem sótt hefur slíkt námskeið getur sótt um lækkun á eftirlitsgjöldum.

**1. tafla: Starfsleyfi og tóbakssöluleyfi árið 2006**

<b>Tegund starfsleyfisumsóknar:</b>	<b>Fjöldi:</b>
Veitinga- og gististarfsemi	5
Fræðslustarfsemi gæsla og íþróttamannvirki	16
Matvælaframleiðsla og verslun	19
Heilbrigðisstarfsemi	2
Snyrtistofur og heilbrigðisstarfsemi	4
Starfsmannabúðir	1
Trésmíðar	1
Eggjaframleiðsla	4
Bílastarfsemi, járn- og vélsmiðjur	3
Gámasvæði	1
Plast / gleriðnaður	1
Tóbakssöluleyfi	7
Tímabundið leyfi	7
<b>Samtals</b>	<b>71</b>

### **1.3 KVARTANIR**

Alls voru skráðar 53 kvartanir árið 2006. Í 2. töflu eru kvartanir flokkaðar eftir málaflokkum.



2. tafla: Kvartanir árið 2002 til 2005

Umkvörtun	2004	2005	2006
Lyktarmengun	6	2	7
Hreinlæti ábótavant	3	2	3
Slysavarnir	3	3	5
Dýrahald	5	5	5
Umgengni	3	3	5
Úrgangur	12	9	7
Loftmengun	1	1	1
Hávaðamengun	3	4	6
Vatnsmengun	2	1	6
Stjórnsýsla og fyrirtæki	1	0	2
Meindýr	2	0	0
Meðferð matvæla	1	0	2
Matarsýking/eitrun	0	0	1
Aðskotaefni og hlutir	1	0	0
Húsnæði og búnaður	2	2	2
Merkingar og efnainnihald	0	0	0
Annað	2	0	1
<b>Samtals</b>	<b>47</b>	<b>32</b>	<b>53</b>

#### 1.4 ÞVINGUNARÚRRÆÐI

Heilbrigðisnefnd ákvað í einu tilviki að leggja nýjar dagsektir á fyrirtæki á árinu 2006. Í tveimur tilvikum voru dagsektir felldar niður þar sem fyrirtækin höfðu uppfyllt kröfur heilbrigðisnefndar en dagsektarreikningar eins fyrirtækis var útistandandi í árslok. Í einu tilviki var sett leigubann á húsnæði. Starfsemi var stöðvuð í tveimur tilvikum.

## 2. MATVÆLAEFTIRLIT

### 2.1 INNRA EFTIRLIT

Samkvæmt matvælaeignarlögum eiga öll matvælafyrirtæki að hafa sett upp viðurkennt innra eftirlitskerfi. Hlutverk heilbrigðiseftirlits er að viðurkenna slík kerfi og leiðbeina við uppsetningu þeirra. Um 43 fyrirtæki voru með innra eftirlit í árslok. Þau fyrirtæki sem eiga að hafa innra eftirlit á svæðinu eru flest komin með það í einhverri mynd. Starfsleyfi voru veitt nýjum fyrirtækjum með skilyrði um að innra eftirliti verði komið á.

### 2.2 VERKEFNI Í MATVÆLAEFTIRLITI

Heilbrigðiseftirlitið tók þátt í 5 verkefnum á landsvísi með öðrum heilbrigðiseftirlitssvæðum (HES) og Umhverfisstofnun (UST) þar sem gerlaástand matvæla eða annað var kannað. Öllum verkefnum var lokið með skýrslu og eru þær tíundaðar í 3. töflu.

### 3. tafla: Skýrslur um verkefni á matvælasviði á árinu 2006.

Verkefni
1. Örverufræðilegt ástand osta
2. Örverumælingar á unnum kjötvörum
3. Úttekt á innihaldsefnum, merkingu og markaðssetningu fæðubótarefna
4. Merkingar á tilbúnum réttum
5. Örveruástand kjúklingakjöts júlí - september 2006

Hægt er að nálgast skýrslurnar á heimasíðu Umhverfisstofnunar á slóðinni [www.ust.is](http://www.ust.is).

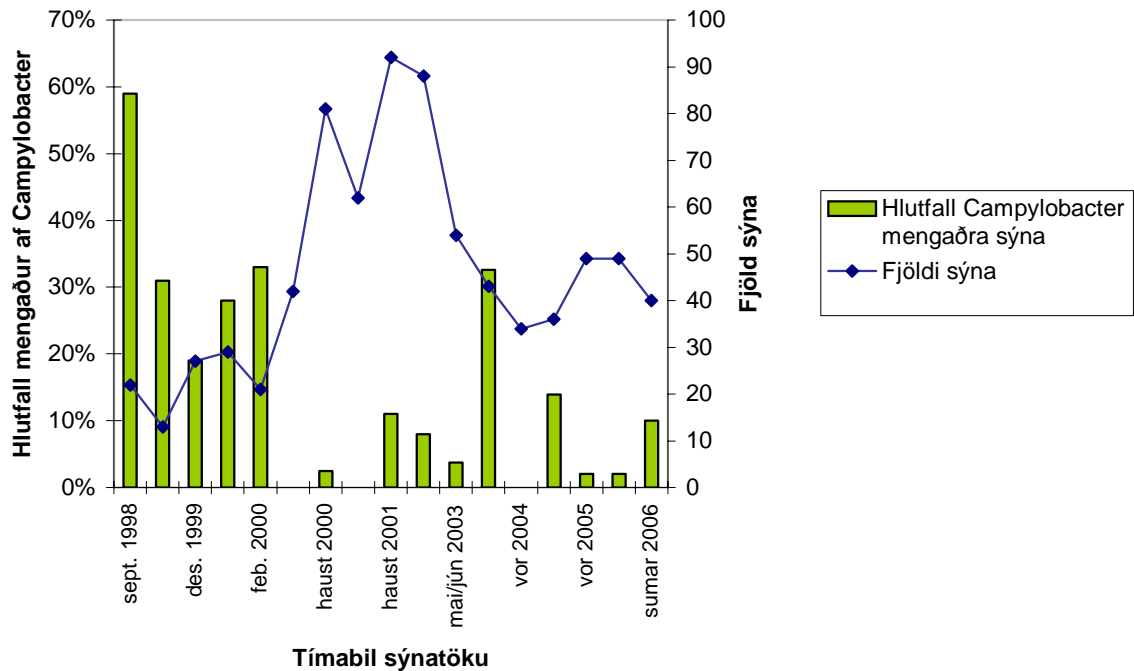
Heilbrigðiseftirlit Kjósarsvæðis lætur rannsaka sýni sem tekin eru í tengslum við ofangreind verkefni. Auk þess eru tekin sýni við reglubundið eftirlit með neysluvatni, af matvælum þegar hitastig, hreinlæti, hráefni, vinnubrögð eða kvartanir benda til að matvæli séu varhuga-verð. Í 4. töflu er yfirlit yfir sýni.

### 4. tafla: Fjöldi sýna eftir verkefnum árið 2005.

Verkefni	Fjöldi sýna	Þar af ófullnægjandi
Campylobacterverkefni, kjúklingar	6	2
Kjöt og kjötvörur	5	0
Tilbúnir réttir	4	0
Ís úr vél	6	3
Ostar	6	0
Neysluvatn opinberar veitur	38	0
Neysluvatn einkaveitur	4	3
<b>Samtals</b>	<b>69</b>	<b>8</b>

#### CAMPYLOBACTER Í KJÚKLINGUM

Heilbrigðiseftirlitið tók þátt í sameiginlegu verkefni á landsvísu eins og undanfarin ár til að meta tíðni sýklanna Salmonella og Campylobacter í kjúklingum á markaði. Á 1. mynd eru sýndar niðurstöður könnunar á tíðni Campylobacter í ferskum kjúklingum árið 2006 ásamt niðurstöðum fyrri kannana heilbrigðiseftirlitanna á tíðni Campylobacter í ferskum kjúklingum.



**1. mynd: Campylobacter í ferskum kjúklingum í könnunum á höfuðborgarsvæðinu og á landsvísu árin 1998 til 2006.**

Niðurstaðan sýnir að þrátt fyrir stöðugt eftirlit í frumframleiðslu er ekki hægt að útiloka að ferskar afurðir sýktar af Campylobacter berist á markað. Breytilegt er hversu hátt hlutfall það er en það er venjulega hæst í kringum sumarið. Campylobacter er viðvarandi í frosnum kjúklingi en reynslan sýnir að hann veldur þar síður sýkingum. Árið 2006 fannst engin Salmonella í 57 sýnum af ferskum og frosnum kjúklingi.

## 2.3 NEYSLUVATN

### GÆÐI VATNSINS

Fylgst var reglulega með gæðum neysluvatns á svæðinu og var stuðst við ákvæði reglugerðar nr. 536/2001 um neysluvatn um fjölda sýna. Alls voru tekin 38 sýni til gerlarannsóknna, sjá 5. töflu.

**5. tafla: Niðurstöður vatnssýna eftir staðsetningu.**

Sýnatökustaður	Fjöldi sýna	Nothæf	Ónothæf
Seltjarnarnes, dreifikerfi	10	10	
Mosfellsbær, dreifikerfi	10	10	
Mosfellsbær Laxnesdý	9	9	
Mosfellsbær Guddulaug	9	9	
Mosfellsbær einkavatnsból	0		
Kjós einkavatnsból	4	1	3
<b>Samtals:</b>	<b>42</b>	<b>39</b>	<b>3</b>
<b>Hlutfall:</b>	<b>100%</b>	<b>93%</b>	<b>7%</b>

Gæði vatns í sveitarfélögunum eru almennt góð þar sem vatnið kemur úr dreifikerfi eða vatnsbóli sveitarfélags. Sýni í Kjós var tekið hjá rekstraraðilum. Þessi vatnsból eru venjulega reist yfir uppsprettum með ágætu grunnvatni en hætt er við mengun í þeim frá yfirborðsvatni.

### **VATNSVERND**

Framkvæmdastjóri heilbrigðiseftirlitsins sinnti starfi formanns framkvæmdastjórnar vatnsverndarsvæðis höfuðborgarsvæðisins. Framkvæmdastjórnin hélt 8 fundi á árinu 2006 og tók fyrir 24 dagskrárliði. Til umfjöllunar voru málefni er varða skipulagsmál, rannsóknir, samráð, umferðamál og uppgræðslu og verður gerð grein fyrir helstu atriðum þeirra hér á eftir.

Sú þróun hefur átt sér stað á undanförunum árum að byggðin er að þokast æ meir í átt að vatnsverndarsvæðinu. Þá er vaxandi áhugi á að koma upp aðstöðu til útivistar, fyrir íþróttastarfsemi, að reisa sumarhús og aðstöðu til að þjónusta slíka starfsemi. Óheft uppbygging getur stefnt vatnsvernd í voða og því er brýnt að fyllsta gát sé höfð. Tillögur að nýju skipulagi hafa verið kynntar fyrir framkvæmdastjórninni en að hennar mati er þó löngu tímabært að horft sé til framtíðar og ráðist verði í heildstætt skipulag innan vatnsverndarsvæðisins þar sem vatnsvernd til framtíðar yrði betur tryggð. Þetta er meðal þess sem kemur fram í ársskýrslu framkvæmdastjórnarinnar.

## **3. HOLLUSTUEFTIRLIT**

### **3.1 ALMENNT HOLLUSTUEFTIRLIT**

Reglubundnu eftirliti var sinnt í almennu hollustueftirliti. Auk þess var unnið sameiginlegt verkefni Umhverfisstofnunar og heilbrigðiseftirlits sveitarfélaganna þar sem könnuð var notkun, geymsla og merking á efnavörum í grunnskólum. Niðurstöður komu út í skýrslu UST-2006:15. Athugunin fór fram í smíðastofum, efnafræðistofum og myndmenntastofum. Í framhaldi var farið fram á það við skólayfirvöld á Kjósarsvæði að þau fylgdu eftirfarandi reglum fyrir notkun efnavara í skólanum:

- A. Öll hættuleg efni verði geymd í læstum hirslum.
- B. Hættuleg efni sem ekki er verið að nota verði fargað hjá spilliefnamóttöku.
- C. Skólinn leitist áfram við að skipta út skaðlegum eignum fyrir skaðminni. Ekki skal nota ónauðsynlega efnavöru í skólastarfinu.
- D. Þar sem hættuleg efni eru notuð skal vera viðunandi loftræsting svo sem punkt útsog eða stinkskápur. Í undantekningartilvikum er hægt að nota efni utandyra t.d. þegar úðabrúsar eru notaðir.
- E. Þar sem hættuleg efni eru notuð skal eftir aðstæðum vera viðeigandi öryggisbúnaður eins og hlífðarglæraugu og augnaskol og notkun þeirra æfð.

F. Allar upplýsingar um efni skulu vera til staðar, öryggisblöð og varnaðarmerki.

### 3.2 HUNDAEFTIRLIT

Hundahald í Mosfellsbæ og á Seltjarnarnesi sætir takmörkunum sem getið er í samþykktum þessara sveitarfélaga. Í Kjósarhreppi hefur ekki verið sett sérstök samþykkt um hundahald.

Misbrestur er á að allir hundeigendur þrifi upp eftir hunda sína eins og kveðið er á um í samþykktum. Æskilegt er að settar verði upp ruslahirslur með reglulegu millibili við göngustíga í Mosfellsbæ þar sem það á við en örfáar ruslahirslur eru nú við göngustíga bæjarins. Fjöldi hunda á Seltjarnarnesi er nokkuð stöðugur en aukningin í Mosfellsbæ hefur verið 6-10% á ári síðustu ár.

#### SELTJARNARNES

Ingimundur Helgason sinnti starfi hundaeftirlitsmanns á Seltjarnarnesi. Eftirfarandi eru skráðar upplýsingar um hundamál á Seltjarnarnesi árin 2003-2006.

	2003	2004	2005	2006
Leyfi í gildi	120	132	120	125
Skráningar	19	19	9	14
Afskráningar	8	7	21	9
Kvartanir	24	24	25	38
Handsamaðir hundar	6	14	10	8

#### MOSFELLSBÆR

Haukur Nielsson sinnti starfi hundaeftirlitsmanns í Mosfellsbæ. Eftirfarandi eru skráðar upplýsingar um hundamál í Mosfellsbæ árin 2003-2006.

	2003	2004	2005	2006
Leyfi í gildi	280	315	352	375
Skráningar	57	81	79	74
Afskráningar	42	46	42	51
Kvartanir	88	72	105	84
Handsamaðir hundar	41	26	30	15

### 3.3 MEINDÝRAEYÐING

#### SELTJARNARNES

Meindýraeyðing Reykjavíkurborgar sá um eyðingu meindýra á Seltjarnarnesi. Í skýrslu Guðmundar Björnssonar verkstjóra kemur fram að eitrað hafi verið kerfisbundið í holræsabrunna og í fjörur, auk þess sem sinnt

hafi verið kvörtunum vegna rottu- og músagangs. Notuð voru um 97 kg af eitri sem komið var fyrir í holræsakerfi og 35 kg voru sett í fjörur og á opin svæði. Í þremur tilvikum var kvartað yfir rottu og í tveimur tilvikum vegna músa. Að beiðni Seltjarnarnesbæjar voru einnig skotnir 148 sílamáfar við Bakkatjörn og 5 minkar.

### **MOSFELLSBÆR**

Meindýraeyðing í Mosfellsbæ var í höndum Ingólfs Hjartarsonar meindýraeyðis. Í skýrslu hans kemur fram að útköll vegna músa hafi verið 71 og eitt vegna rottu. Notuð voru um 45 kg af eitri.

### **3.4 EFTIRLIT MED ÍBÚÐARHÚSNÆÐI**

Nokkuð er um að ósamþykktar og jafnvel ófullnægjandi íbúðir séu nýttar sem starfsmannabústaðir fyrir erlenda starfsmenn. Heilbrigðiseftirlitið hefur tekið út og jafnvel bannað notkun á slíku húsnæði. Samkvæmt reglugerð um hollustuhætti nr. 941/2002 eru starfsmannabústaðir starfsleyfisskyldir hjá heilbrigðiseftirliti. Ein forsenda þess að unnt sé að gefa út starfsleyfi er að húsnæðið sé samþykkt af byggingarnefnd. Á þessum grundvelli gaf heilbrigðiseftirlitið út starfsleyfi fyrir starfsmannabústað í Mosfellsbæ en bæjarstjórn Mosfellsbæjar fór fram á að starfsleyfið yrði afturkallað þar sem umsækjandi hafði ekki sótt um byggingaleyfi vegna breyttrar notkunar á húsnæðinu þar sem húsnæðinu hafði verið breytt úr íbúðarhúsnæði í starfsmannabústað.

Heilbrigðiseftirlitið leitaði til lögfræðings um álit. Lögfræðingurinn vísaði til skipulagsreglugerðar þar sem segir að á skipulögðum íbúarsvæðum megi auk íbúðarhúsnæðis einnig gera ráð fyrir starfsemi sem hvorki verður ætlað að muni valda óþægindum vegna lykta, hávaða eða óþrifnaðar né dragi að sér óeðlilega mikla umferð. Taldi hann þetta gæti átt við um litla starfsmannabústaði. Hins vegar þurfi umsækjandi á grundvelli skipulags og byggingarlaga nr. 73/1997 að sækja um byggingarleyfi vegna breytts notagildis húsnæðisins þar sem verið er að breyta íbúðarhúsnæði í starfsmannabústað. Heilbrigðisnefnd Kjósarsvæðis geti þó ekki bundið skilyrði starfsleyfis við önnur lög og reglugerðir en það starfar eftir. Niðurstaðan var því að starfsleyfið stóð óhaggað en umsækjanda var bent á að hann þyrfti að sækja um byggingaleyfi vegna breyttrar notkunar.

### **3.5 FUGLAFLENSA**

Heilbrigðiseftirlitið tók þátt í samráðsfundum um viðbrögð við fuglaflensu hjá slökkviliði höfuðborgarsvæðisins ásamt öðrum heilbrigðiseftirlitssvæðum á höfuðborgarsvæðinu. Á þessu stigi munu viðbrögðin einkum felast í því að miðla réttum upplýsingum til almennings.

## 4. UMHVERFISEFTIRLIT

---

### 4.1 ALMENN UMGENGNI

Málum sem upp komu vegna umgengni við heimahús var sinnt jafn óðum og fylgt eftir samkvæmt samþykktum sveitarfélaganna um umgengni og þrifnað utan húss.

Starfsmenn áhaldahúss sveitarfélaganna hafa umboð heilbrigðiseftirlits til að líma aðvörunarlímmiða á númerslausa bíla og fjarlægja ef þörf krefur. Þegar upp hefur komið ágreiningur hefur heilbrigðiseftirlitið tekið við málinu og framfylgt skv. lögum þar um. Heilbrigðiseftirlitið hefur einnig aðstoðað húsfélög að setja reglur sem taka á málum á lóðum fjöleignarhúsa. Þar hefur eftirlitið ekki lögsögu. Húsfélög geta sett reglur um umgengni á lóðum sínum á grundvelli laga um fjöleignarhús nr. 26/1994.

### 4.2 ÚRGANGUR

Um meðhöndlun úrgangs gilda lög nr. 55/2003 og á grundvelli þeirra hafa verið settar reglugerðir um meðhöndlun úrgangs nr. 737/2003, reglugerð um urðun úrgangs nr. 738/2003 og reglugerð um brennslu úrgangs nr. 739/2003.

Í reglugerð um meðhöndlun úrgangs eru ákvæði um að sveitarfélög geri svæðisáætlun um meðhöndlun úrgangs. Markmiðið svæðisáætlunar er að dregið sé úr myndun úrgangs og að endurnotkun og endurnýting sé aukin. Í svæðisáætlun á einnig að gera grein fyrir leiðum til að draga úr magni þess lífræna heimilisúrgangs sem berst til urðunarstaða, sem og leiðum til að minnka annan lífrænan úrgang. Fulltrúi Heilbrigðiseftirlits Kjósarsvæðis kom að þessari vinnu á fyrstu stigum en nú hafa Sorpsamlög SORPU, Sorpstöðvar Suðurlands, Sorpeyðingarstöð Suðurnesja og Sorpurðun Vesturlands ákveðið að vinna sameiginlega að gerð svæðisáætlun. Nokkrir hópar ráðgjafa hafa komið að verkinu og unnið að úttekt á mismunandi lausnum (jarðgerð, gasgerð, brennslu og urðun) undir verkefnastjórn VGK Hönnunar. Drög að lokaskýrslu liggur fyrir og verður kynnt sveitarfélögum og nefndum þeirra á næstunni.

### SORP

Sorphirða á óflokkuðum heimilisúrgangi á vegum Mosfellsbæjar og Sel-tjarnarness fer fram á tíu daga fresti. Íbúar höfuðborgarsvæðisins eiga kost á að flokka sorp en það er ekki skylda. Þó er skylt að skila spilliefnum. Þeir sem vilja flokka sorp verða að koma því á móttökustað, á endurvinnslustöðvar Sorpu, eða í pappírs/fernugáma. Í Kjós hefur Gámaþjónustan lagt til gáma fyrir óflokkaðan heimilisúrgang en auk þess er ein gámostöð í Kjós þar sem fólk getur flokkað frá timbur, málma og spilliefni. Atvinnulífið hefur sömu möguleika til flokkunar og heimilin en þarf að flokka og skila spilliefnum til Efnamóttökunnar í Gufunesi eða annarrar viðurkenndrar móttökustöðvar fyrir slíkan úrgang.

## FRÁVEITA

Á árinu var unnin skýrsla um skólpmengun við strandlengju Mosfellsbæjar og Seltjarnarness en sýnatökur hafa staðið samfleytt frá árinu 2004. Sýnatökum var haldið áfram út árið. Ráðgert er að rannsóknin haldi áfram. Niðurstöður voru tengdar landupplýsingakerfi. Markmiðið með rannsókninni er að bera mengun við ströndina við viðmiðunarmörk í reglugerð um fráveitur og skólþ og jafnframt að safna upplýsingum um breytingar sem kunna að verða á gerlaástandi sjávar við ströndina. Skýrsluna má sækja á heimasíðu eftirlitsins [http://www.eftirlit.is/skyrslur/Sj%F3sk%FDrsla\\_lok.pdf](http://www.eftirlit.is/skyrslur/Sj%F3sk%FDrsla_lok.pdf). Í 6. töflu eru sýndar samandregnar niðurstöður fyrir sjósýni á árinu.

6. tafla: Niðurstöður sjósýna eftir sveitarfélögum árið 2006.

Sveitarfélag	Heildarfjöldi sýna	Fjöldi sýna yfir umhverfismörkum fyrir útvistarsvæði (>100 saurkóligerlar í 100 ml af sjó)	Hlutfall sýna yfir umhverfismörku m
Seltjarnarnes	88	29	33%
Mosfellsbær	55	36	65%
<b>Samtals:</b>	<b>143</b>	<b>65</b>	

## ROTÞRÆR

Heildarúttekt fór fram á öllum rotþróum við heilsárshús í Mosfellsbæ á árinu. Verkefnið var unnið af heilbrigðiseftirlitinu í samstarfi við tæknideild Mosfellsbæjar og var sérstakur starfsmaður fenginn til að vinna verkefnið. Í úttektinni var ástand þrónna skoðað og staðsetning þeirra skráð í landupplýsingakerfi og tengt við fasteignaskrá Fasteignamats ríkisins. Áður hafði farið fram úttekt á öllum rotþróum inni á vatnsverndarsvæðum. Í framhaldinu verður unnið úr upplýsingunum og aðilar án fullnægjandi rotþróa krafðir um úrbætur.

Heilbrigðiseftirlitið heldur skrá yfir rotþrær við heilsárshús í Mosfellsbæ sem eru tæmdar annað hvert ár af verktaka. Jafnframt sinnir eftirlitið kvörtunum og vegna þessa málaflökks.

Stóru rotþrærnar á fráveitukerfi Mosfellsbæjar voru tæmdar eftir þörfum. Farið var með seyru úr rotþrónum á urðunarstaðinn í Álfsnesi.

Fjöldi aðila án fullnægjandi rotþróa í Mosfellsbæ og Kjós er nokkuð áhyggjuefni. Rotþrær vantar, þær eru of litlar eða síubeð eru ekki tengd við frærennsli rotþrónna. Margar rotþrær eru tæmdar óreglulega, sumar jafnvel aldrei. Samkvæmt leiðbeiningum Umhverfisstofnunar um rotþrær og siturlagnir er æskilegt að tæming fari fram annað hvert ár. Bæjarstjórnir hafa heimild skv. lögum nr. 7/1998 um hollustuhætti og mengunarvarnir til að setja samþykkt um rotþrær til að tryggja rétta byggingu og virkni þeirra. Heilbrigðisnefnd lagði fram tillögu að slíkri samþykkt fyrir bæjarstjórn Mosfellsbæjar og Kjósarhrepp síðast árið 2003 en hún hefur ekki verið staðfest. Sveitarfélögum er heimilt að taka



gjald vegna tæmingu rotþróa á grundvelli gjaldskráa sem þeim er heimilt að setja samkvæmt ofangreindum lögum.

### 4.3 VÖKTUN VATNASVÆÐA

#### FLOKKUN VATNA

Árið 2006 var ákveðið að fela Rannsóknna og fræðasetri Háskólans í Hveragerði að endurflokka Varmá á grundvelli sýna sem tekin voru eftir að hætt var að leiða fráveituvatn í ána frá fráveitu Mosfellsbæjar, skýrsla verður gefin út fyrri hluta árs 2007.

Búið er að flokka flestar stærri ár og vötn á svæðinu sem voru á áætlun. Í 7. töflu er yfirlit yfir flokkaðar ár og vötn á svæði eftirlitsins.

#### 7. tafla: Yfirlit yfir ár og vötn sem heilbrigðiseftirlitið hefur flokkað á grundvelli reglugerðar nr. 796/1999 um varnir gegn mengun vatns

Ár	Flokkunarár	Vötn	Flokkunarár
Úlfarsá	2001	Meðalfellsvatn	2003
Varmá	2001/2004*	Leirvogsvatn	2003
Kaldakvísl	2001	Hafravatn	2003
Leirvogsa	2001	Hvalvatn	2003
Bugða	2001		
Laxá í Kjós	2001		
Fossá	2002		
Brynjudalsá	2002		
Kiðafellsá	2002		
Botnsá	2002		
<b>Aðrar ár sem önnur eftirlitssvæði hafa flokkað og liggja að sveitarfélagamörkum</b>			
Hólmsá/Suðurá	2004		

\*Sýnataka í Varmá endurtekin.

Unnt er að nálgast flokkunarskýrslur fyrir einstakar ár og vötn á vef heilbrigðiseftirlitsins á slóðinni [http://www.eftirlit.is/flokkun\\_vatna.htm](http://www.eftirlit.is/flokkun_vatna.htm), þar er einnig að finna nákvæma lýsingu á hverju verkefni fyrir sig.

Heilbrigðisnefnd ákvað að láta framkvæma viðamikla lífríkisrannsókn í Hafravatni á árinu 2007. Í árslok lá fyrir að Mosfellsbær myndi taka þátt í verkefninu en einnig var leitað eftir þátttöku umhverfissviðs Reykjavíkur í verkefninu. Náttúrustofa Kópavogs mun sjá um framkvæmd verkefnisins. Rannsóknin getur nýst fleirum en heilbrigðiseftirliti. Niðurstöðurnar má hæglega nota til að semja námsefni fyrir grunnskóla, líkt og gert hefur verið fyrir Vífilsstaðavatn og Elliðavatn. Einnig getur verið kjörið að koma niðurstöðum á framfæri á fróðleiksskiltum í námunda við vatnið.

## **TILKYNNINGAR UM ÓHÖPP VEGNA MENGUNAR**

Nokkrar tilkynningar bárust frá Slökkviliði höfuðborgarsvæðisins vegna mengunaróhappa. Í öllum tilvikum var um minniháttar olíumengun sem var hreinsuð með upp með ísogsefnum.

### **4.4 UMSAGNIR**

Vaxandi þáttur í starfsemi heilbrigðiseftirlitsins eru umsagnir ýmis konar, þar á meðal um hvort framkvæmdir skulu háðar mati á umhverfisáhrifum og hvort matsskýrslur séu fullnægjandi. Á árinu 2006 vann eftirlitið umsagnir um fjórar kærur á tengibraut frá Vesturlandsvegi um Álafossveg og Helgafellsland, eftirlitið hafði áður komist að því að tengivegurinn hefði ekki í för með sér umtalsverð umhverfisáhrif. Umsögn var gerð um deiliskipulag fristundahúsabyggðar í landi Eyja 1 við Meðalfellsvatn í Kjós, sérstaklega var bent á hættu á fráveitumengun vegna hárrar grunnvatnsstöðu. Þá var unnin umsögn um matsáætlun Landsnets fyrir lagningu háspennulína frá Hellisheiði að Straumsvík, tengibrautar frá Skeiðholti yfir Varmá í Leirvogstungu og um fyrirhugaða námuvinnslu á Mosfellsheiði í Miðdalslandi.

## **5. STARFSMENN, STARFSHÓPAR OG RÁÐSTEFNUR**

Starfsmenn heilbrigðiseftirlitsins eru tveir, Þorsteinn Narfason, umhverfisfræðingur, framkvæmdastjóri eftirlitsins og Árni Davíðsson líf-fræðingur.

Starfsmenn tóku þátt í samráðsfundum Umhverfisstofnunar og heilbrigðiseftirlits sveitarfélaga eins og undanfarin ár. Vorfundur var haldinn 17.-18. maí að Bakkafli í Skagafirði og haustfundur var haldinn 17. og 18. október í Reykjavík. Einnig sótti framkvæmdastóri aðalfund Samtaka heilbrigðiseftirlitssvæða á Egilstöðum þann 21. nóvember 2005 á Akureyri.

Árni Davíðsson sat í starfshópi Heilbrigðiseftirlits sveitarfélaga og Umhverfisstofnunar um efnavörur. Starfshópurinn gekkst m.a. fyrir námskeiði í merkingu efnavara í Reykjavík í febrúar og verkefni um notkun efnavara í grunnskólum. Árni sat einnig í starfshópi sömu aðila um almennt hollustueftirlit. Starfshópurinn hefur unnið að gerð samræmdra starfsleyfisskýrða fyrir hollustustarfsemi. Árni sótti fund norrænna eftirlitsaðila með efnavörum í Stokkhólmi á árinu.

Þorsteinn er formaður framkvæmdastjórnar um vatnsverndarsvæði höfuðborgarsvæðisins. Starfi framkvæmdastjórnar er lýst í sérstakri ársskýrslu sem dreift er til sveitarfélaganna.

Í árskýrslu heilbrigðiseftirlitsins er stiklað á helstu málum sem unnið voru á árinu 2006. Á heimasíðu heilbrigðiseftirlitsins má svo nálgast fundargerðir heilbrigðisnefndar, skýrslur, lagasafn, starfsleyfisskýrði fyrir starfsleyfisskyld fyrirtæki og hvaðeina sem tengist starfsemi þess. Slóðin er: <http://www.eftirlit.is>.

## **6. SAMTÖK HEILBRIGÐISEFTIRLITSSVÆÐA Á ÍSLANDI (SHÍ)**

---

Samstarf heilbrigðiseftirlitssvæðanna var stóraukið á árinu ekki síst í ljósi þeirrar gagnrýni sem heilbrigðiseftirlitið hefur fengið frá atvinnulífinu um að vera illa samræmt. Í máli heilbrigðisfulltrúa hefur komið fram að heilbrigðiseftirlitið í landinu er í raun ótrúlega vel samræmt miðað við að Umhverfisstofnun sem hefur yfirumsjónarhlutverk með heilbrigðiseftirlitunum í landinu hefur ekki unnið að samræmingu heilbrigðiseftirlits sem skildi, miklu munar að vinna við samræmdan gagnagrunn sem átti að halda utan um eftirlitsupplýsingar frá öllum svæðum fór í vaskinn. Skráningar í samræmdan gagnagrunn er ein helsta forsendan fyrir því að unnt sé að samræma eftirlitið.

Haldnir voru tveir samráðsfundir framkvæmdastjóra heilbrigðiseftirlitssvæðanna á Akureyri þann 10. október og á Seltjarnarnesi þann 5. desember. Undirbúningsfundirnir voru einnig liður í að styrkja starf SHÍ. Aðalfundur SHÍ var haldinn á Egilstöðum þann 25. október. Gestur fundarins var Jónína Bjartmarz umhverfisráðherra. Á aðalfundinum var m.a. ákveðið að samræma gildistíma starfsleyfa í 12 ár og skorað var á umhverfisráðherra að hraða reglugerð um lágmarksmenntun fólks í matvælaíðnaði. Ný stjórn var kosinn og er hún skipuð með eftirfarandi hætti.

Valdimar O. Hermannsson, formaður  
 Þorsteinn Narfason, ritari  
 Þóra Ákadóttir, gjaldkeri  
 Anton Helgason, meðstjórnandi  
 Haraldur Helgason, Meðstjórnandi

Helstu verkefni nýrrar stjórnar er að samræma uppbyggingu gjaldskráa heilbrigðiseftirlitssvæðanna og að láta framkvæma viðhorfskönnun á ánægju viðskiptavina heilbrigðiseftirlits með þjónustu eftirlitssvæðanna.