



ÁRSSKÝRSLA 2017

Heilbrigðiseftirlit Kjósarsvæðis

Heiti á ensku: Environment and Public Health - Kjos District

Starfssvæði: Mosfellsbær, Kjósarhreppur og Seltjarnarnes

Heimilisfang: Þverholti 2, 270 Mosfellsbær

Sími: 5256795

Netfang: eftirlit@eftirlit.is

Vefsvæði: www.eftirlit.is

ÁRSSKÝRSLA 2017

EFNISYFIRLIT

Stjórnskipan _____	1
Heilbrigðiseftirlit _____	1
Heilbrigðisnefnd _____	2
Starfsemi _____	3
Rekstur _____	3
Fundir og ráðstefnur _____	4
Stjórnsýsla _____	5
Útgefin starfsleyfi árið 2017 _____	5
Kvartanir _____	5
Beiting þvingunarúrræða _____	6
Umsagnir um hin ýmsu mál. _____	8
Vatnsvernd _____	9
Samþykktir sveitarfélaganna _____	9
Hundar og kettir _____	10
Gæludýr í strætó _____	11
Hænsni _____	12
Meindýravarnir _____	13
Mosfellsbær _____	13
Seltjarnarnesbær _____	13
Tóbaksvarnir _____	14
Matvælaeftirlit _____	14
Niðurstöður rannsókna á matvælum _____	15
Vöktun neysluvatns _____	16
Hollustuháttaeftirlit _____	18
Sundstaðir – sýnataka úr baðvatni _____	18

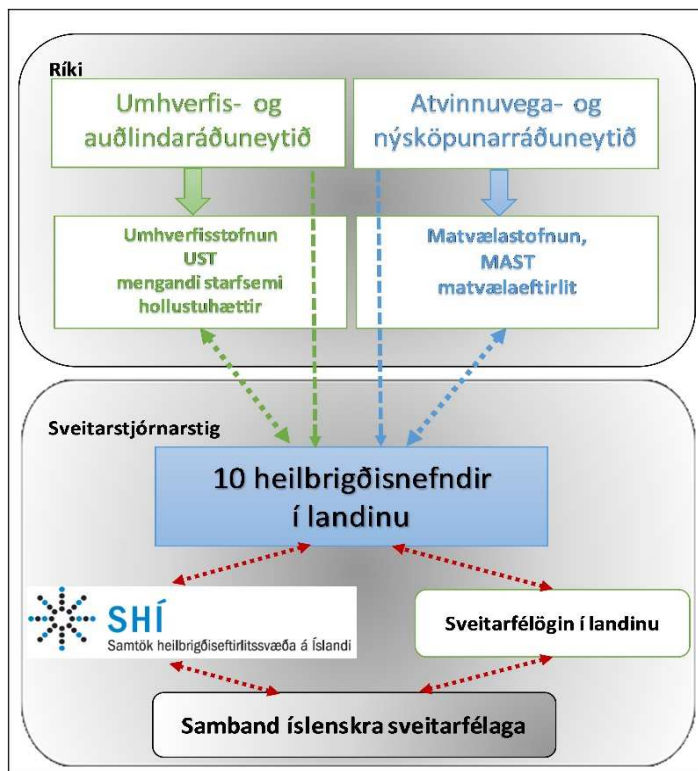
Hollustuháttahópur	19
Eftirlit með húsnæði	19
Umhverfiseftirlit	19
Mælingar á saurgerlum í Varmá.	20
Mælingar á saurgerlum í Köldukvísl	22
Úrgangsmál	24
Loftgæðamál	24
Fráveitumál	25

STJÓRNSKIPAN

HEILBRIGÐISEFTIRLIT

Í landinu eru tíu heilbrigðiseftirlitssvæði sem sjá um að ákvæðum laga nr. 7/1998, um hollustuhætti og mengunarvarnir, laga nr. 93/1995 um matvæli og laga nr. 6/2002 um tóbaksvarnir sé framfylgt. Einnig ákvæðum reglugerða sem settar eru með stoð í þessum lögum, heilbrigðissamþykktu og ákvæðum í sérstökum lögum og reglum sem heilbrigðisnefndum er, eða kann að vera falið að annast framkvæmd á. Ákvarðanir heilbrigðisnefnda eru fullnaðarákvarðanir í stjórnsýslunni. Matvælastofnun hefur yfirlit með matvælaeftirliti og heyrir málaflokkurinn undir Atvinnuvega og nýsköpunarráðuneyti. Umhverfisstofnun sér um yfirlit með málum sem tengjast hollustuháttum, mengunarvörnum og vöktun. Formenn og framkvæmdastjórnar heilbrigðiseftirlitssvæða sitja í Samtökum heilbrigðiseftirlitssvæða á Íslandi. Á 1. mynd má sjá fyrirkomulag stjórnsýslu heilbrigðiseftirlitsins, stofnana og ráðuneyta. Punktalínan á myndinni táknar samvinnu stofnana en eins og fyrr segir er ekki um beint boðvald að ræða.

Heilbrigðiseftirlit Kjósarsvæðis annast heilbrigðiseftirlit í Mosfellsbæ, á Seltjarnarnesi og í Kjósarhreppi. Heilbrigðiseftirlitið vinnur í almannapágu að því m.a. að tryggja heilnæmi umhverfis, hollustuhætti og öryggi matvæla. Það er gert með reglubundnu eftirliti í fyrirtækjum, vöktun, fræðslu og með samvinnu við stjórnvöld og íbúa. Árið 2017 er 30. starfsár Heilbrigðiseftirlits Kjósarsvæðis.



1. mynd. Fyrirkomulag heilbrigðiseftirlits, stofnana og ráðuneyta í stjórnsýslunni.

HEILBRIGÐISNEFND

Heilbrigðisnefnd var skipuð með eftirfarandi hætti í lok árs, sjá 1. töflu. Nefndin hélt sjö fundi á árinu og eru fundargerðir birtar jafnóðum á vefsvæði eftirlitsins á slóðinni www.eftirlit.is. Hannes Tryggvi Hafstein sinnti formennsku í heilbrigðisnefnd árið 2017.

Aðalmaður	Varamaður	Sveitarfélag
Hannes Tryggvi Hafstein, form. D	Bjarni Torfi Álfþórsson, D	Seltjarnarnes
Rúnar Bragi Guðlaugsson, varaformaður D	Már Karlsson, D	Mosfellsbær
Leifur Guðjónsson, D	Guðmundur Pétursson, D	Mosfellsbær
Magnús Rúnar Dalberg, S	Hrafnhildur Stefánsdóttir, S	Seltjarnarnes
Marianna Huguína Helgadóttir,	Huguína Þorgeirsdóttir	Kjósarhreppur
Linda Björk Ragnarsdóttir	Guðni Þórðarson	Fulltrúi atvinnulífs

1. tafla. Aðal og varamenn í heilbrigðisnefnd Kjósarsvæðis árið 2017.

STARFSEMI

REKSTUR

Starfsmenn heilbrigðiseftirlitsins sjá um daglegan rekstur heilbrigðiseftirlitsins og vinna í umboði heilbrigðisnefndar skv. lögum nr. 7/1998 um hollustuhætti og mengunarvarnir þ.m.t. að beita þvingunarúrræðum þegar við á. Starfsmenn eftirlitsins eru tveir, Þorsteinn Narfason, M. Sc. umhverfisfræðingur er framkvæmdastjóri og Árni Davíðsson M. Sc líffræðingur sem er staðgengill framkvæmdastjóra. Eftirlitsgjöld voru innheimt af fyrirtækjum skv. gjaldskrá nr. 1061/2015 fyrir heilbrigðis- og mengunarvarnaeftirlit á svæði heilbrigðiseftirlits Kjósarsvæðis, gjaldskráin var endurskoðuð í lok árs með gjaldskrá nr. 1080/2017. Eftirlit með fyrirtækjum á starfssvæðinu fer fram með reglubundnum hætti og tekur mið af áhættumati og niðurstöðu úr eftirliti og er tíðni eftirlits ákveðin samkvæmt því. Eftirlit fer fram samkvæmt eftirlitsáætlun en auk þess eru farnar eftirlitsferðir til að fylgja eftir þeim kröfum sem settar hafa verið fram. Einnig eru farnar eftirlitsferðir vegna sýnatöku og vöktunar, vegna kvartana, skoðunar á lóðum vegna umgengni og vegna skoðunar á íbúðarhúsnæði.

Alls eru 297 eftirlitsskyld fyrirtæki á svæði heilbrigðisnefndarinnar. Um helmingur fyrirtækjanna eru með starfsleyfi sem gefin eru út vegna mengunarvarna og um helmingur vegna hollustuhátta og matvælamála. Heilbrigðiseftirlitið hefur einnig eftirlit í fyrirtækjum sem ekki eru starfsleyfis-skyld, t.d. vegna laga um tóbaksvarnir og einnig vegna tímabundinnar starfsemi s.s. brennu og niðurrifs húsa. Skv. eftirlitsáætlun fá eftirlitsskyld fyrirtæki heimsókn árlega, annað hvert ár eða fjórða hvert ár eftir áhættumati.

Heilbrigðiseftirlit Kjósarsvæðis skráir upplýsingar úr eftirliti í gagnagrunn sem heldur utan um alla eftirlitsskylda starfsemi á starfssvæðinu. Heilbrigðisfulltrúar geta jafnframt skráð eftirlit beint í spjaldtölvur sem eru tengdar við gagnagrunninn með 3G sambandi. Á árinu var áfram unnið að talsverðum endurbótum á gagnagrunninum. Gagnagrunnurinn er rekin af InfoCom Tech Iceland.

Ný netföng hafa verið tekin í notkun hjá heilbrigðiseftirlitinu, almennt netfang eftirlit@eftirlit.is og netföng starfsmanna thorsteinn@eftirlit.is og arni@eftirlit.is

Ársreikningar heilbrigðiseftirlitsins eru endurskoðaðir af KPMG löggiltum endurskoðendum, ársreikningar munu liggja fyrir í maí 2018 .

FUNDIR OG RÁÐSTEFNUR

Fundir 2017	Fulltrúi	Tílefni
2. febrúar	ÞN	Árlegur samráðsfundur með OR um umhverfismál
28. apríl	ÞN	Félagsfundur SHÍ, Mosfellsbæ
6. mars	ÁD	Miðlun upplýsinga um ofnæmis- og ópolsvalda
8. mars	ÞN	Vatnsverndarmál. Áhættumat vegna Sandskeiðslínu, verkfræðistofunni Eflu Reykjavík.
14. mars	ÞN	Vísindadagur OR, Nauthól, Reykjavík
22. mars	ÞN	Neyðaræfing Veitna
28. mars	ÁD	Samráðsfundur stjórnvalda sem koma að framkvæmd efnalaga
29. mars	ÞN	Samráðsfundur vegna umhverfismála hjá iðjuverum á Grundartanga
2.-3. maí	ÞN	Vorfundur UST með SHÍ, Hótel Bláfelli Breiðdalsvík
9.-10. maí	ÞN	Vinnufundur UST og HES um umhverfisgæði, Hótel Ísafirði
12. maí	ÁD, ÞN	Ársfundur Umhverfisstofnunar á Grand Hótel, Reykjavík
22. júní	ÞN	Kynnisferð vatns og fráveitufélagsins um Suðurland
5. september	ÞN	Vorfundur MAST með SHÍ, Selfossi
5. september	ÞN	Aðalfundur SHÍ, Selfossi
14-15 sept.	ÁD	Vinnufundur UST og HES um hollustumál.
29. sept.	ÁD	Málstofa um raka og myglu
5. október	ÞN	Samráðsfundur um vatnsvernd og nýtingu boðað af SSH.
29. október	ÞN	Málþing um raka og myglu, Umhverfisstofnun Reykjavík
15. nóvember	ÁD, ÞN	Haustfundur SHÍ
27. nóvember	ÞN, ÁD	Samráðsfundur með slökkviliði um viðbragðsáætlanir vegna goss.
1. desember	ÁD	Samráðsfundur UST og HES um endurskoðun starfsleyfisskilyrða.
6. desember	ÁD	Mygla í húsnæði, málstofa

2. tafla. Atburðir sem starfsmenn heilbrigðiseftirlits Kjósarsvæðis sóttu árið 2017.

Í 2. töflu eru tilgreindir helstu viðburðir sem starfsmenn heilbrigðiseftirlits sóttu. Til viðbótar má nefna að framkvæmdastjórar heilbrigðiseftirlitssvæða héldu reglulega símafundi og forstjóri Umhverfisstofnunar stóð fyrir reglubundnum fundum með framkvæmdastjórum heilbrigðiseftirlita vegna mála sem upp komu á árinu. Reglubundnir fundir voru haldnir í framkvæmdastjórn um vatnsverndarsvæði höfuðborgarsvæðisins og er sérstaklega fjallað um í kaflanum um vatnsvernd. Starfsmenn heilbrigðiseftirlits sóttu námskeið á vegum Matvælastofnunar og Umhverfisstofnunar

og héldu fyrirlestra á námskeiði fyrir ungbarnasundkennara. Skammstöfunin SHÍ í töflunni vísar til Samtaka heilbrigðiseftirlitsvæða á Íslandi. Samtökin samanstanda af framkvæmdastjórum og formönnum heilbrigðisnefnda, sjá www.shi.is. Skammstöfunin SSH í töflu 2 stendur fyrir samtök sveitarfélaga á höfuðborgarsvæðinu. HES stendur fyrir Heilbrigðiseftirlit sveitarfélaga. MAST stendur fyrir Matvælastofnun og UST fyrir Umhverfisstofnun.

STJÓRNSÝSLA

Útgefin starfsleyfi árið 2017

Alls voru 65 starfsleyfi og tvö tóbakssöluleyfi gefin út á árinu 2017. Í 3. töflu má sjá yfirlit yfir starfsleyfisútgáfu árunna 2013-2017.

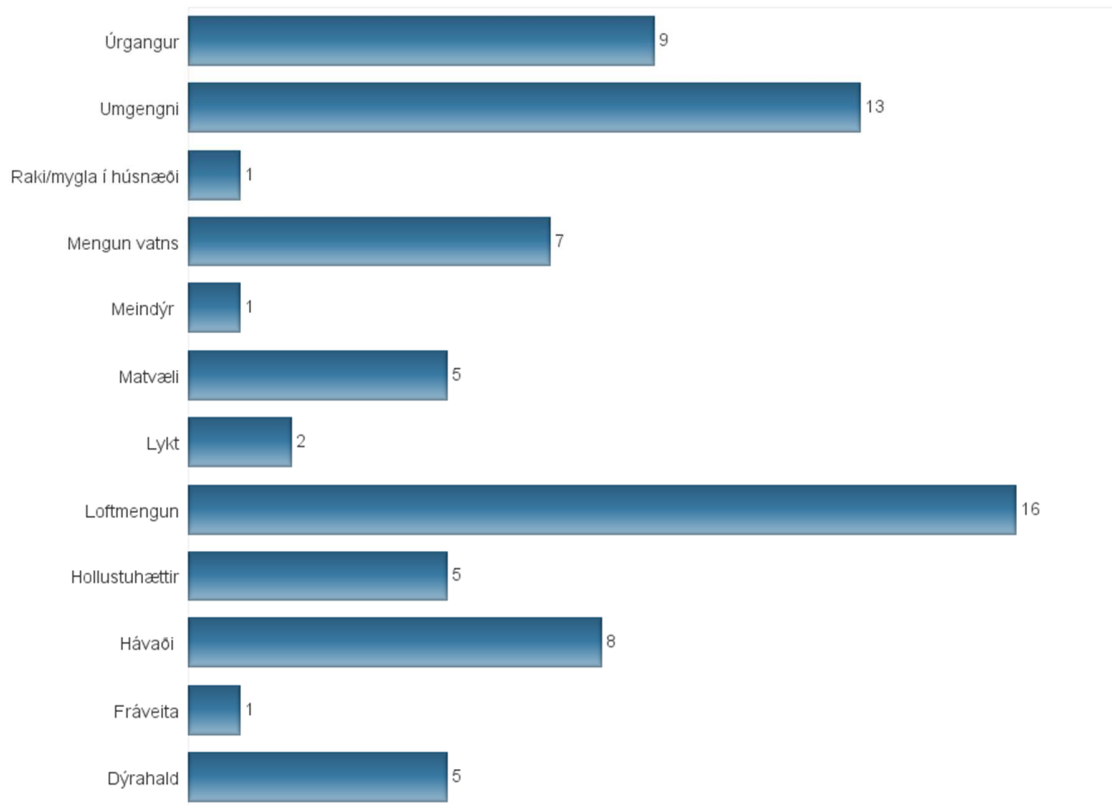
Flokkur	2013	2014	2015	2016	2017
Matvælasvið	14	10	12	13	9
Hollustuháttasvið	11	14	12	30	37
Mengunarvarnir	16	19	20	7	17
Tóbakssöluleyfi	1	7	4	1	2
Alls	42	50	48	51	65

3. tafla. Útgefin starfsleyfi og tóbakssöluleyfi fyrir árin 2013-2017.

Kvartanir

Samtals voru skráðar um 74 kvartanir hjá heilbrigðiseftirlitinu það eru þær kvartanir sem berast beint til heilbrigðiseftirlitsins, sjá 2. mynd. Til viðbótar fékk heilbrigðiseftirlitið sendar 45 kvartanir vegna lyktarmengunar í Leirvogstungu árið 2017 sem eru ekki sýndar á myndinni. Svo er fjallað sérstaklega um kvartanir vegna hundhalds í kaflanum um hundahald þar sem þessar kvartanir eru skráðar af hundaeftirliti sveitarfélaganna.

Kvörtunarflokkar



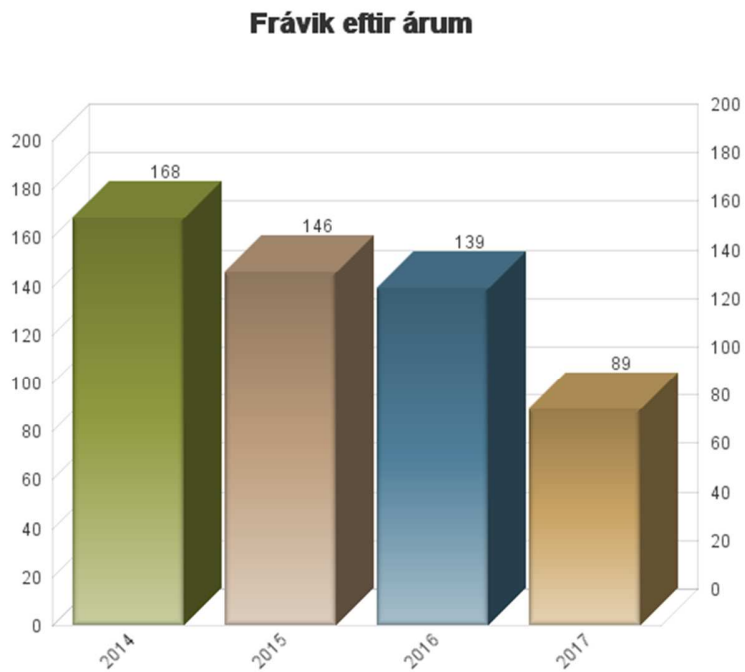
2. mynd. Fjöldi kvartana 2017 eftir flokkum.

Beiting þvingunarúrræða

Í eftirlitsferðum ársins 2017 voru skilgreind 89 frávik þar sem fyrirtækjum var gefinn frestur til úrbóta. Á 3. mynd má sjá fjölda frávíka slíkra eftir árum. Fávikum fækkar hægt og bítandi úr 168 frávikum árið 2014 niður í 89 frávik árið 2017 sem má segja að sé ákveðinn árangur í eftirliti. Á 4. mynd er sýndur dagafjöldi sem það tók að fá úrbætur á kröfum heilbrigðiseftirlits þessi ár og eins og sést á myndinni tók það á árinu 2017 að meðaltali 73 daga.

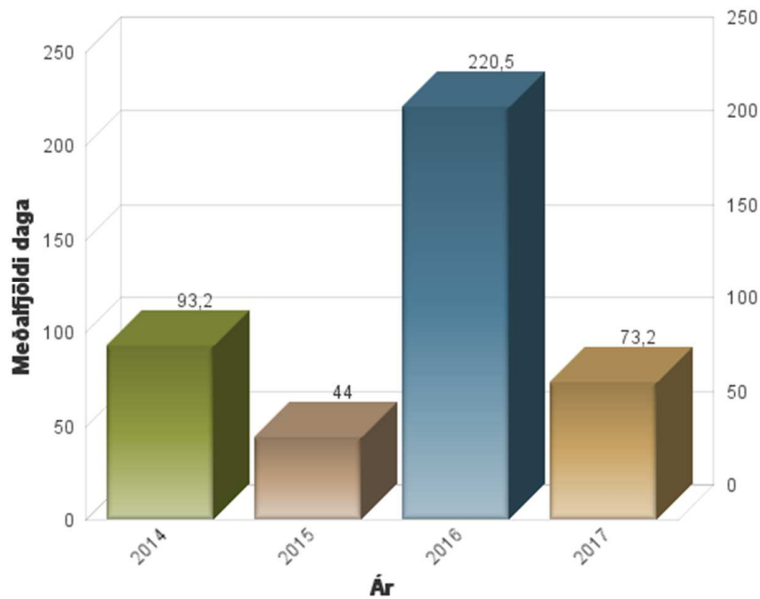
Heilbrigðisnefnd og heilbrigðisfulltrúi geta beitt tilteknum þvingunarúrræðum til þess að knýja á um framkvæmd í samræmi við lög um matvæli og lög um hollustuhætti og mengunarvarnir. Á árinu 2017 var lögmannstofu falið að gera fjárnám vegna vangreiddra dagsekta í samræmi við heimild í

lögum nr. 7/1998. Þeim aðilum sem ekki sætta sig við kröfur heilbrigðiseftirlits er heimilt að vísa málum til úrskurðarnefndar um umhverfis- og auðlindamál. Tveir úrskurðir voru felldir sem snéru að heilbrigðiseftirliti Kjósarsvæðis þar sem koma við sögu hænsni í Mosfellsbæ. Annað þessara mála var tekið fyrir í hæstarétti sem felldi dóm í málinu. Nánar er fjallað um þessi mál í kaflanum um hænsnahald. Tvö mál voru kærð til lögreglu og einu fyrirtæki var tilkynnt um lokun þar sem ekkert starfsleyfi var fyrir starfseminni.



3. mynd. Fjöldi frávíka eftir árum.

Meðaltal dagafjölda úrbóta eftir árum



4. mynd. Meðaltal dagafjölda sem það tók að fá fram úrbætur.

Á 4. mynd er yfirlit yfir meðaltíma sem það tók að fá úrbætur.

Umsagnir um hin ýmsu mál.

Heilbrigðiseftirlitið er umsagnaraðili um rekstarleyfi sem gefin eru út af sýslumanninum á höfuðborgarsvæðinu sjá 4. töflu. Á árinu 2017 gaf heilbrigðiseftirlitið umsagnir um 20 skipulagsupprætti og eina gjaldskrá.

Umsagnir um rekstarleyfi sýslumanns	2014	2015	2016	2017
Veitingastaðir	9	7	5	5
Gististaðir	10	9	17	6
Tímabundinn áfengis- og tækifærisleyfi	4	4	7	9
Alls	23	20	30	20

4. tafla. Umsagnir um rekstarleyfi sýslumanns.

VATNSVERND

Vatnsverndarsvæði höfuðborgarsvæðisins eru hluti af svæðisskipulagi höfuðborgarsvæðisins. Innan svæðisins gildir heilbrigðissamþykkt nr. 555/2015 fyrir vatnsvernd á vatnsverndarsvæðum sveitarfélaganna á höfuðborgarsvæðinu. Við gildistöku samþykktarinnar var ákveðið að breytingum á vatnsvernd í Mosfellsdal yrði frestað í þrjú ár. Því gildir eldri vatnsverndaruppráttur þar ennþá. Að öllu óbreyttu mun vatnsvernd eins og hún er kynnt í svæðaskipulaginu frá 2015 einnig taka gildi í Mosfellsdal í júlí árið 2018.

Hvert heilbrigðiseftirlitssvæði sér um reglubundið eftirlit innan sinnar lögsögu en sérstök framkvæmdastjórn um vatnsvernd sér um samræmingu eftirlits. Framkvæmdastjóri heilbrigðiseftirlits Kjósarsvæðis fer með formennsku í framkvæmdastjórninni tímabilið 2017-2018. Framkvæmdastjórn um vatnsvernd á höfuðborgarsvæðinu hélt fjóra fundi á árinu 2017. Meðal annars var fjallað um deiliskipulag Mosfellsbæjar vegna fyrirhugaðs tengivirkis við Sandskeið, lagningu ljósleiðara frá Gljúfrasteini í Skálafell og breytingu á aðalskipulagi Mosfellsbæjar 2011-2030 vegna athafnasvæðis við Sólheimakot. Framkvæmdastjórnin hélt einnig samráðsfund með fulltrúum Samgöngustofu vegna umferðar, þá aðallega lágflugs og lendinga innan vatnsverndarsvæðisins. Fundargerðir framkvæmdastjórnarinnar eru teknar til umræðu og afgreiðslu á fundum heilbrigðisnefnda og þær eru aðgengilegar á heimasíðu heilbrigðiseftirlitsins www.eftirlit.is.

Framkvæmdastjóri heilbrigðiseftirlitsins situr sem aðalmaður í Vatnaráði fyrir hönd Sambands íslenskra sveitarfélaga. Vatnaráð hefur það hlutverk að vera ráðherra til ráðgjafar um stjórn vatnamála.

SAMÞYKKTIR SVEITARFÉLAGANNA

Heilbrigðiseftirlitið fer með eftirlit skv. samþykktum sveitarfélaga sem eru sett með stoð í lögum nr. 7/1998 um hollustuhætti og mengunarvarnir. Yfirlit yfir gildandi samþykkir er aðgengilegt á vefsvæði heilbrigðiseftirlitsins.

Hundar og kettir

Hundahald í Mosfellsbæ og á Seltjarnarnesi sætir takmörkunum sem getið er í samþykktum þessara sveitarfélaga. Þegar upp hefur komið ágreiningur hefur heilbrigðiseftirlitið tekið við málinu og framfylgt skv. lögum, almennt gildir þó að hundaeftirlitsmenn hafa fyrstu aðkomu að málum sem snerta hunda og eigendur þeirra. Eitt mál kom upp þar sem hundur beit manneskju þannig að áverkar hlutust af og er það mál í vinnslu. Í Kjósarhreppi hefur ekki verið sett sérstök samþykkt um hundahald og hefur heilbrigðiseftirlitið því ekki aðkomu að hundahaldi þar.

Breyting nr. 578/2017 var gerð á reglugerð nr. 941/2002 um hollustuhætti þar sem heilbrigðiseftirliti er gefin heimild til að gefa út tímabundið leyfi til að fara með hunda inn í bókasöfn í tengslum við verkefni sem snýr að því að börn lesi fyrir hunda. Heilbrigðiseftirlitið setur ströng skilyrði fyrir slíkum undanþágum. Einnig var gerð breyting nr. 905/2017 á reglugerð nr. 941/2002 og eigendum eða rekstraraðilum veitingastaða heimilað að leyfa að komið sé með hunda og ketti inn á veitingastað að uppfylltum skilyrðum.

Hafdís Óskarsdóttir sinnti starfi hundaeftirlitsmanns í Mosfellsbæ fyrri hluta árs en Guðmundur Jónas Sverrisson seinni hluta árs. Í 6. töflu eru skráðar upplýsingar um hundamál í Mosfellsbæ úr ársskýrslu hundaeftirlits árin 2012-2017.

Mosfellsbær	2012	2013	2014	2015	2016	2017
Leyfi í gildi	612	573	563	538	521	516
Kvartanir	39	26	74	55	47	45
Handsamaðir hundar	25	20	21	17	13	6

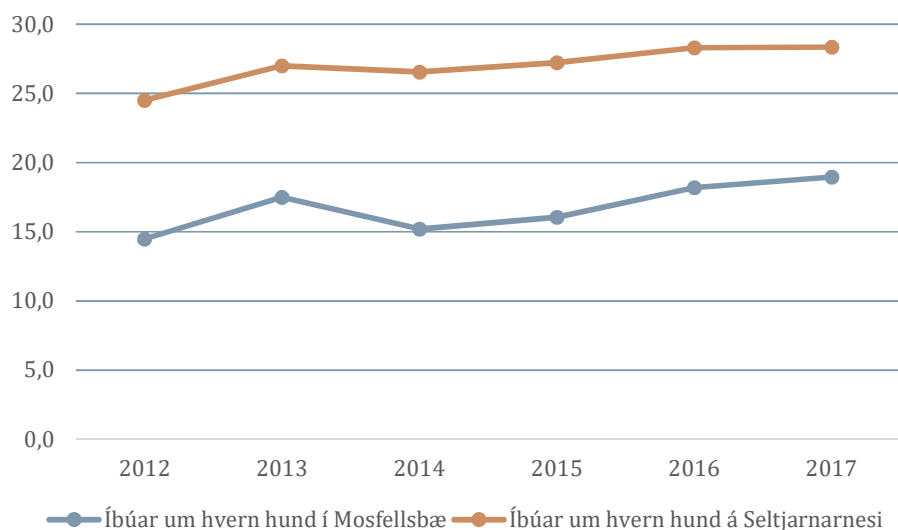
5. tafla. ☒pplýsingar um skráningar vegna hunda í Mosfellsbæ.

Ingimundur Helgason sinnti starfi hundaeftirlitsmanns á Seltjarnarnesi. Í 7. töflu eru skráðar upplýsingar um fjölda leyfa í gildi á Seltjarnarnesi. Á 6. töflu má sjá tölfræði fyrir hundahald á Seltjarnarnesi fyrir árin 2012-2017.

Seltjarnarnesbær	2012	2013	2014	2015	2016	2017
Leyfi í gildi	176	160	165	162	156	157
Kvartanir	12	12	12	12	-	10
Handsamaðir hundar	3	2	2	1	-	3

6. tafla. ☒pplýsingar um skráningar vegna hunda á Seltjarnarnesi.

Á 5. mynd er gerður samanburður á fjölda íbúa um hvern hund í Mosfellsbæ og á Seltjarnarnesi. Á Seltjarnarnesi eru 28 íbúar um hvern hund en 19 í Mosfellsbæ. Þar sem íbúum Mosfellsbæjar er að fjölga en hundum að fækka er líklegt að lesa megi út úr þessu að óskráðum hundum sé að fjölga í Mosfellsbæ.



5. mynd. Hlutfallslegur fjöldi hunda á hvern íbúa í Mosfellsbæ og á Seltjarnarnesi árin 2012-2017.

Gæludýr í strætó

Stjórn strætó óskaði eftir áliti heilbrigðisnefndar á tilraunaverkefni þar sem leyft væri tímabundið að hafa gæludýr í strætó. Meirihluti heilbrigðisnefndar var jákvæður fyrir því að sett verði í gang tilraunaverkefni til 12 mánaða þar sem gæludýr yrðu leyfð í strætó til þess að afla upplýsinga og reynslu enda yrði verkefnið unnið með þeim forsendum sem fram koma í greinargerð verkefnahóps Strætó og að fenginni undanþágu frá ráðherra.

Hænsni

Samþykkt nr. 385/2016 um hæsnahald er í gildi í Seltjarnarnesbæ, bærinn hefur þó ekki gefið út nein leyfi til hæsnahalds frá því samþykktin var sett. Í Mosfellsbæ gildir samþykkt nr. 971/2015 um hæsnahald í Mosfellsbæ utan skipulagðra landbúnaðarsvæða. Mosfellsbær hefur gefið út nýu leyfi til hæsnahald á árinu. Engin sambærileg samþykkt um hæsnahald hefur ekki verið sett í Kjósarhreppi.

Úrskurðarnefnd felldi tvö úrskurði á árinu vegna ágreinings um hæsnahald í Mosfellsbæ:

Þann 19. janúar 2017 féll úrskurður í máli 147/2016 þar sem kærð er ákvörðun heilbrigðisnefndar Kjósarsvæðis frá 18. október 2016 um að nefndin muni biða úrskurðarnefndar umhverfis- og auðlindamála áður en ákvörðun heilbrigðisnefndar frá 18. maí sama ár, um að fjarlægja tvo hana sem haldnir eru í Mosfellsbæ verði framfylgt. Niðurstaðan var að stjórnslulög veita ekki kærheimild til æðra stjórnvalds vegna ákvarðana um meðferð máls og var málinu af þeirri ástæðu vísað frá úrskurðarnefndinni.

Þann 23. febrúar 2017 féll úrskurður í máli nr. 74/2016 þar sem kærð er ákvörðun heilbrigðiseftirlits Kjósarsvæðis frá 18. maí 2016 að gera kæranda að fjarlægja tvo hana af lóð sinni. Var þess krafist að ákvörðunin væri felld út gildi. Kærandi hélt því fram að hann hefði leyfi til að halda hana á lóð sinni þar sem hann byggir á lögbýli. Úrskurðarnefnd fór í sjálfstæða rannsókn á málinu. Hún komst að því að það væri ekki varhugavert að leggja til grundvallar við ákvarðanatöku hinnar kærðu ákvörðunar, að fasteign kæranda hafi ekki verið skráð sem lögbýli. Því hafi verið rétt af heilbrigðisnefnd Kjósarsvæðis að byggja á því, að ákvæði samþykktar nr. 971/2015, um hæsnahald í Mosfellsbæ utan skipulagðra landbúnaðarsvæða, ættu við um hæsnahald hans. Úrskurðarnefndin taldi óþarfi að rannsaka þessi lögbýlismál með ítarlegri hætti. Hafnað var því kröfu kæranda um ógildingu á ákvörðun heilbrigðisnefndar Kjósarsvæðis frá 18. maí 2016 um að fjarlægja beri tvo hana af lóð kæranda að Reykjahvoli 5, Mosfellsbæ.

Í framhaldi af þessu krafði heilbrigðiseftirlitið hanaeigandann um að fjarlægja hana sína á grundvelli þessa úrskurðar. Hanaeigandi varð ekki við þeirri beiðni og var málið í framhaldi kært til lögreglu og óskað aðstoðar við að fjarlægja hanana. Kæran leiddi til þess að ríkissaksóknari lagði málið fram í héraðsdómi Reykjavíkur. Héraðsdómur úrskurðaði í málinu þann 21. september 2017. Af hálfu sóknaraðila var krafist úrskurðar um að Héraðsdómur Reykjavíkur heimili lögreglustjóranum á höfuðborgarsvæðinu húsleit í húsi og á lóð og að hanaeiganda verði gert að afhenda

lögreglustjóranum á höfuðborgarsvæðinu óskráðar hænur og tvo óleyfishana í eigu hins kærða. Um heimild til rannsóknaraðgerðarinnar var vísað til laga um meðferð sakamála nr. 88/2008. Dómurinn taldi miðað við framlögð gögn, ekki fært að fella í þessu máli dóm um það hvort fuglarnir séu í raun á umræddu lögbýli sem hanaeigandinn hélt fram að hann byggi á. Því beri þegar af þeirri ástæði að hafna kröfu sóknaraðila. Þá taldi dómurinn að skilyrði fyrir leitarúrskurði væri ekki uppfyllt þar sem sakborningur hafði ekki gerst brotlegur við hegningarlög.

MEINDÝRAVARNIR

Mosfellsbær

Guðmundur Jónas Sverrisson hafði reglubundið eftirlit með meindýravörnum við skóla bæjarins. Eitrað var fyrir músum við Varmárskóla, við Hlaðhamra og í hesthúsaðverfi og notuð til þess 15 kg af eitri og voru 90 mýs veiddar. Einnig var eittrað fyrir starralús. Þá fjarlægði hann 14 geitungabú.

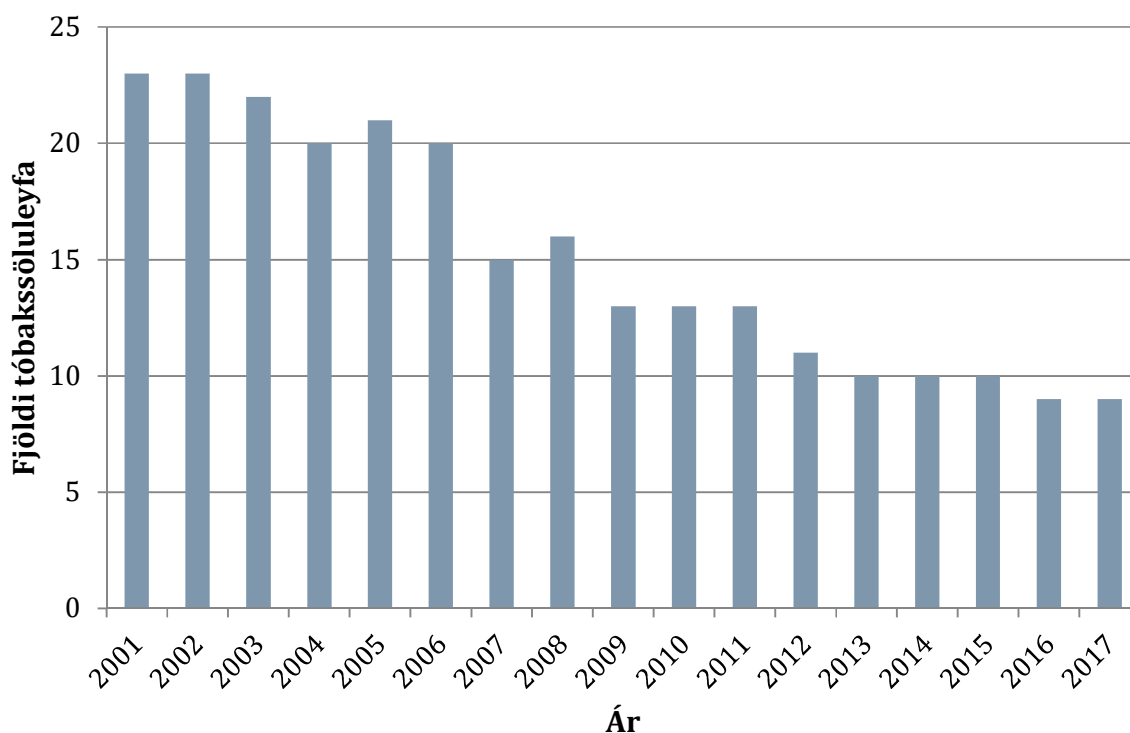
Guðmundur Björnsson sá um að setja út gildirur í brunna í nágrenni við þá staði þar sem kvartanir bárust um rottur í Mosfellsbæ en þrjár kvartanir um rottur bárust þetta árið. Skipulögð leit að minkum var framkvæmd að vori auk þess sem kvörtunum var sinnt allt árið. Í þessum aðgerðum náðust 59 minkar. Jafnframt hefur verið farið í aðgerðir til fækkunar á vargfugli og náðust 193 fuglar auk þess sem tekin voru 30 egg. Að mati Guðmundar hefur mjög góður árangur náðst með þessum aðgerðum frá því að þær hófust fyrir allmörgum árum og er svo komið að fáir sílamáfar verpa í landi Mosfellsbæjar.

Seltjarnarnesbær

Guðmundur Björnsson sá um meindýraeyðingu á Seltjarnarnesi. Í skýrslu hans kemur fram að eins og undanfarin ár var eittrað kerfisbundið gegn rottum í holræsakerfi, auk þess sem kvörtunum frá einstaklingum og fyrirtækjum um rottu og músagang var sinnt. Engin kvörtun var vegna rottu þetta árið og aðeins ein vegna músa og ein vegna katta. Fimm minkar náðust þetta árið og voru þeir víða á nesinu en þó flestir á því utanverðu.

TÓBAKSVARNIR

Tóbakssala fer yfirleitt fram í söluturnum og matvælaverslunum. Níu sölustaðir voru með leyfi til tóbakssölu í upphafi árs, sjö í Mosfellsbæ, einn á Seltjarnarnesi og einn í Kjósarhreppi. Sölustöðum tóbaks hefur fækkað mikið frá setningu laganna árið 2002. Ein kvörtun barst vegna tóbakssölu árið 2017. Á 5. mynd má sjá þróun í fjölda útgefna tóbakssöluleyfa eftir árum.



6. mynd. Þróun í fjölda útgefna tóbakssöluleyfa frá upphafi útgáfu árið 2001 til 2017.

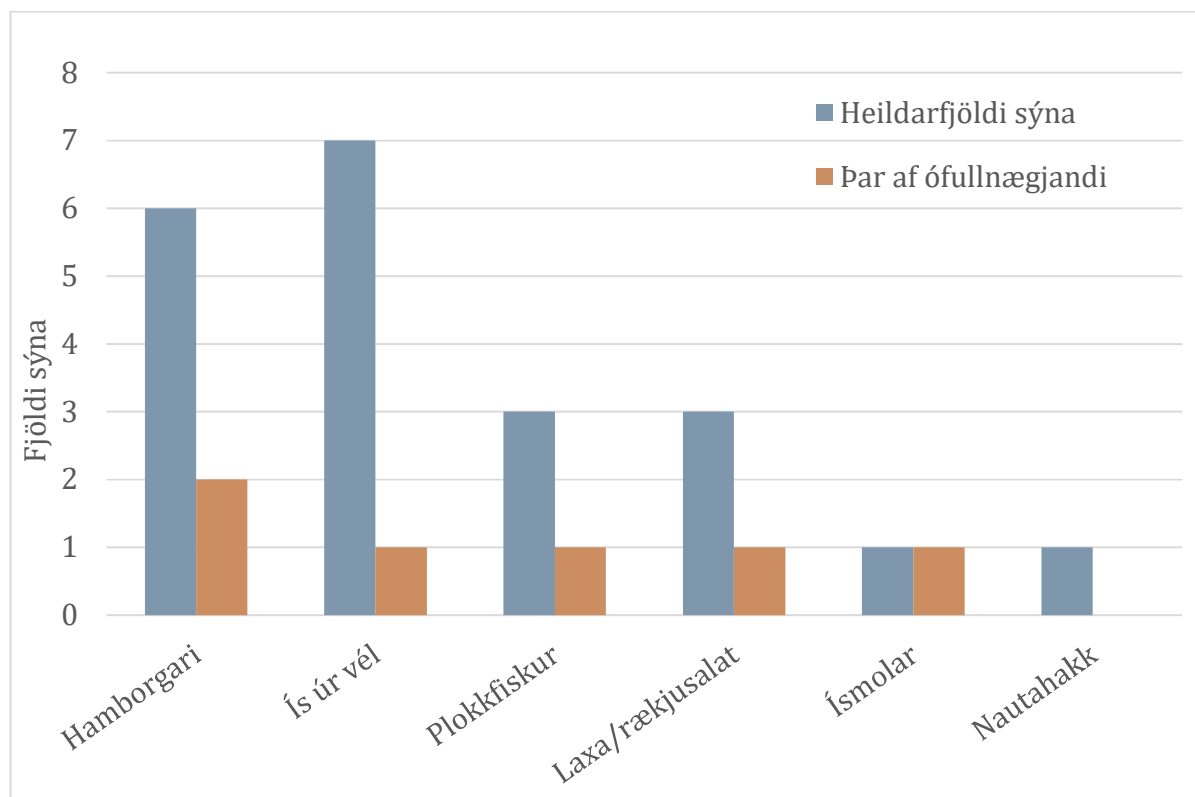
MATVÆLAEFTIRLIT

Um málaflokkinn gilda lög nr. 93/1995 um matvæli með síðari breytingum og reglugerðir settar samkvæmt þeim. Tilgangur laganna er að tryggja sem kostur er gæði, öryggi og hollustu matvæla og að merkingar og aðrar upplýsingar um þau séu réttar og fullnægjandi. Matvælafyrirtæki er skilgreint hvert þá fyrirtæki eða einstaklingur sem rekur starfsemi í tengslum við framleiðslu, vinnslu eða dreifingu matvæla á einhverju stígi, hvort sem það starfar í ágoðaskyni eða ekki, bæði á það við um einkarekið og opinber fyrirtæki.

Matvælastofnun hefur skv. matvælalögum yfirumsjón með opinberu eftirliti með framleiðslu og dreifingu matvæla. Af því leiðir að samskipti stofnunarinnar eru talsverð við heilbrigðiseftirlit. Stofnunin hefur staðið fyrir námskeiðum fyrir heilbrigðisfulltrúa m.a. vegna gildistöku nýrra reglugerða sem tengjast eftirliti með matvælum. Þá er starfræktur samráðshópur um matvælaeftirlit sem hefur skipulagt sameiginleg eftirlitsverkefni Matvælastofnunar og heilbrigðiseftirlits. Á árinu 2017 tók Kjósarsvæði þátt í tveimur eftirlitsverkefnum MAST og HES. Annað verkefnið fjallaði um miðlun upplýsinga um ofnæmisvalda í óforpökkuðum matvælum og hitt um skoðun á geymslupolsmerkingum hjá matvælaframleiðendum.

Niðurstöður rannsókna á matvælum

Alls voru tekin 21 sýni af matvælum 2017. Sjö sýni voru tekin af ís úr vél á 4 sölustöðum og voru þau metin með hliðsjón af reglugerðum. Af þeim voru 6 metin fullnægjandi.



7. mynd. Niðurstöður bakteríugreininga á matvælum árið 2017.

Eitt sýni af ís úr vél var metið ófullnægjandi vegna Enterobacteriaceae hjá einum söluaðila í reglubundnu eftirliti. Endurtekin sýnataka sýndi að brugðist hafði verið við athugasemdum.

Tekin voru tvö sýni af plockfiski á tveimur sölustöðum í reglubundnu eftirliti. Eitt sýni af plockfiski var metið ófullnægjandi af heilbrigðiseftirliti vegna of mikils heildargerlafjölda. Í endurtekinni sýnatöku var búið að bregðast við athugasemdum og var sýni fullnægjandi.

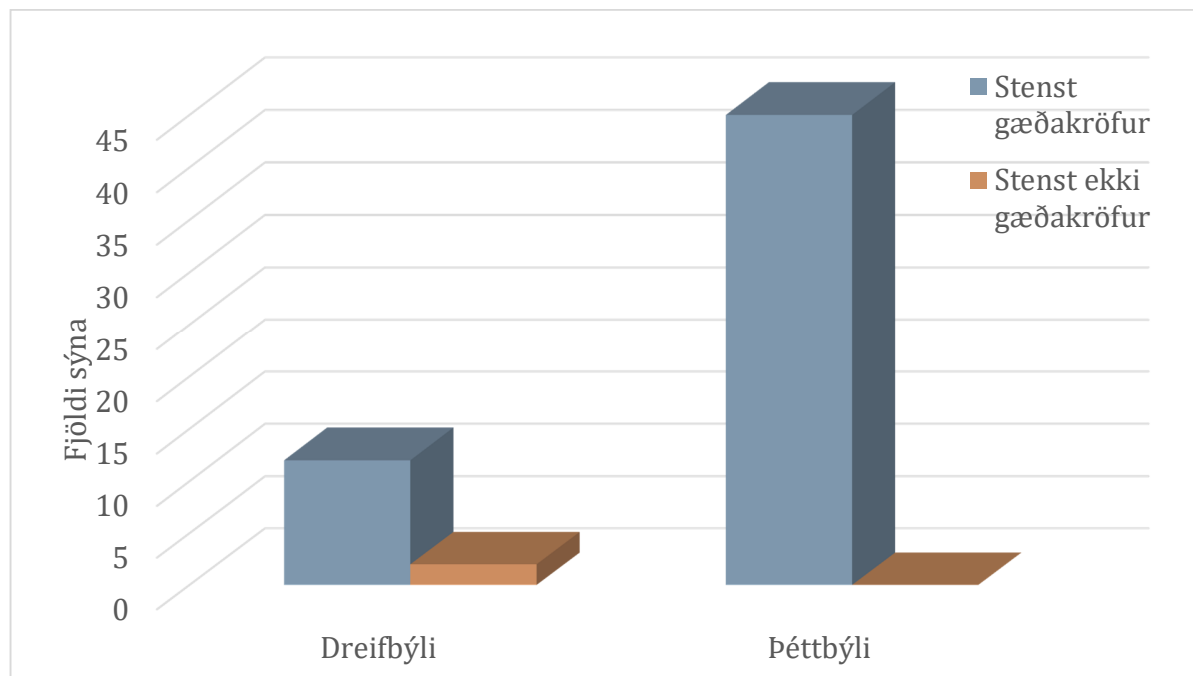
Tekin voru þrjú sýni af hamborgurum í reglubundnu eftirliti á þremur sölustöðum og voru tvö sýni ófullnægjandi eða því sem næst á einum sölustað vegna of hás gerlafjölda. Við endurtekna sýnatöku voru sýni í lagi hjá þeim sölustað. Þrjú sýni voru tekin af laxa- og/eða rækjusalati í reglubundnu eftirliti. Eitt af þeim var metið ófullnægjandi vegna of mikils heildargerlafjölda við lok geymsluþols og annað var jákvætt fyrir *Listeriu monocytogenes*. Ísmolar á einum stað voru metnir ófullnægjandi vegna hás gerlafjölda. Á 7. mynd er stöplarit með niðurstöðum bakteríugreininga á matvælum árið 2017.

Heilbrigðiseftirlitið lagði áherslu á að skoða merkingu umbúða í reglubundnu eftirliti hjá framleiðendum matvæla en nýjar reglur hafa tekið gildi um merkingu næringaryfirlýsingar á umbúðum forpakkaðra matvæla.

Innri úttekt fór fram á vegum Matvælastofnunar þann 29-30. nóvember á símenntun starfsmanna heilbrigðiseftirlits Kjósarsvæðis í eftirliti með hollustuháttum í framleiðslu og dreifingu matvæla. Gerðar voru athugasemdir sem heilbrigðiseftirlitið brást við.

Vöktun neysluvatns

Eftirlit með vatnsveitum fer að mestu fram með sýnatöku en einnig eru vatnsverndarsvæði skoðuð, einkum brunnsvæði vatnsbóla sem og gögn um innra eftirlit hjá stærri vatnsveitum. Á 8. mynd eru niðurstöður gerlagreininga á neysluvatni.



8. mynd. Niðurstöður gerlagreininga á neysluvatni.

Tekin voru alls 12 sýni úr starfsleyfisskyldum vatnsveitum í dreifbýli sem þjóna 150 íbúum eða færri. Öll stóðust gæðakröfur utan tvö. Annað stóðst ekki gæðakröfur vegna of mikils fjölda kuldakærra gerla og hitt vegna þess að einn E. coli gerill var í 100 ml. vatns. Við endurtekna sýnatöku var búið að gera lagfæringar og var engin E. coli.

Tekin voru 45 sýni í þéttbýli 2017. Í vatnsbólunni í Laxnesdýjum voru tekin 10 sýni, í dælustöð við vatnsbólið í Guddulaug voru tekin 9 sýni, í dælustöð við Vesturlandsveg/Skarhólabraut voru tekin 10 sýni af vatni frá Veitum og í dælustöð við Austurströnd á Seltjarnarnesi voru tekin 9 sýni af vatni frá Veitum. Öll sýni úr veitum í þéttbýli stóðust gæðakröfur.

Í Guddulaug er nú komið sírennsli þannig að líkur á að vatn standi í lögnum og gerlar nái að fjölga sér í lögnum er hverfandi.

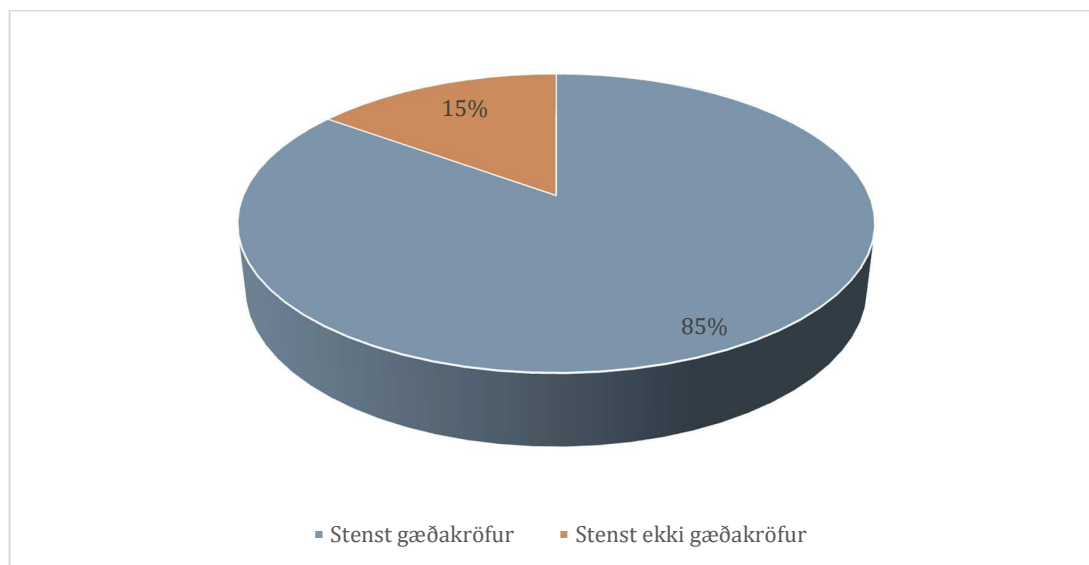
Árleg heildarsýnataka í Laxnesdýjum gaf ekki tilefni til athugasemda. ÍSOR sá um skýrslugerð í tengslum við rannsóknina.

HOLLUSTUHÁTTAEFTIRLIT

Sundstaðir – sýnataka úr baðvatni

Tekin voru 42 bakteríusýni úr sundlaugarkerfum árið 2017. Af þeim stóðust 36 gæðakröfur en sex stóðust ekki gæðakröfur vegna of hás gerlafjölda við 37°C ræktun sjá 8. mynd. Þrjú af þessum sýnum voru tekin úr pottum í sundlaug Seltjarnarness sem ekki höfðu sýrustigsstjórnun. Í kjölfarið var þessum búnaði komið fyrir og sýni sem tekin voru eftir það stóðust kröfur skv. reglugerð. Í einu tilviki féll sýni þó svo að klór og sýrustig væri í lagi, slíkt veður alltaf furðu og líklegast að mikið magn af bakteríum hafi borist í laugina skömmu áður en sýni er tekið.

Heilbrigðiseftirlitið veitt jákvæða umsögn með skilyrðum um notkun á svokölluðu Difinder hreinsibúnaði til notkunar í sundlaugum á eftirlitssvæðinu, ekkert varð þó af því að slíkur búnaður væri tekin í notkun á svæðinu eins og hugmyndir voru um.



9. mynd. Kökurit sem sýnir niðurstöður gerlarannsóknna á sundlaugavatni

Hollustuháttahópur

Umhverfisstofnun heldur utan um samvinnuvettvang milli stofnunarinnar og heilbrigðiseftirlitssvæða í vinnuhópi um hollustuhætti. Í hópnum hafa verið unnin starfsleyfissskilyrði og leiðbeiningar í málaflokknum og á ýmsan hátt unnið að samræmingu og nýjungum í eftirliti. Haldnir voru 10 fundir í hópnum á árinu 2017 auk starfsdaga í Borgarfirði en í stað eftirlitsverkefnis vann hópurinn að endurskoðun starfsleyfissskilyrða á árinu.

Eftirlit með húsnæði

Það hefur færst í vöxt að heilbrigðisfulltrúar séu kallaðir til að taka út leiguíbúðir og íbúðir í söluferli vegna gruns um heilsuspillandi aðstæður. Heilbrigðiseftirlitið er ágætlega tækjum búið til að taka að sér slíka úttekt. Helstu ástæður fyrir raka og myglu í húsum geta verið af ýmsum toga. Oftast er um að kenna lélegri loftræstingu þar sem gluggar eru ekki opnaðir eða of litlir, ofnar bilaðir, loftræstikerfi er ekki til staðar eða bilað eða húsnæðið er ekki samþykkt til búsetu t.d. með gluggalausum rýmum. Á vefsvæði Umhverfisstofnunar er að finna leiðbeiningar um raka og myglu og einnig um veggjalús. Kvartanir um veggjalús hafa ekki komið inn á borð heilbrigðiseftirlits nú í nokkur ár.

Í byrjun árs tóku gildi breytingar á lögum um veitinga og gististaði þannig að þeir sem ætla að leigja gistingu til ferðamanna í skemmri tíma en 90 daga á ári þurfa þá aðeins að skrá heimagistingu á vefsvæðinu heimagisting.is og sýslumaður þarf ekki að leita umsagnar sveitarfélags, byggingaryfirvalda eldvarnareftirlits og heilbrigðiseftirlits um þessa gististaði. Kerfið er óbreytt fyrir gistingu lengur en 90 daga á ári. Eftir sem áður virðist talsverður fjöldi óskráðra aðila vera að leigja út gistingu til ferðamanna. Sýslumaður fékk með lagabreytingunni sektarheimildir til að koma böndum á óskráða gistingu.

UMHVERFISEFTIRLIT

Reglubundið mengunarvarnaeftirlit er með fyrirtækjum sem eru starfsleyfissskyld samkvæmt reglugerð nr. 785/1999 um starfsleyfi fyrir atvinnurekstur sem getur haft í för með sér mengun og reglugerð nr. 785/1999 um mengunarvarnaeftirlit. Eftirlit byggir á ákvæðum í starfsleyfissskilyrðum sem aftur byggja á ýmsum lögum og reglugerðum s.s. þeirra er varða meðferð úrgangs, förgun spilliefna og varnir gegn mengun vatns. Þá fer fram á vegum heilbrigðiseftirlitsins vöktun í ám og vötnum og svo eru tekin gerlasýni við strandlengju Seltjarnarness og Mosfellsbæjar sem er liður í eftirliti með fráveitu þessara sveitarfélaga.

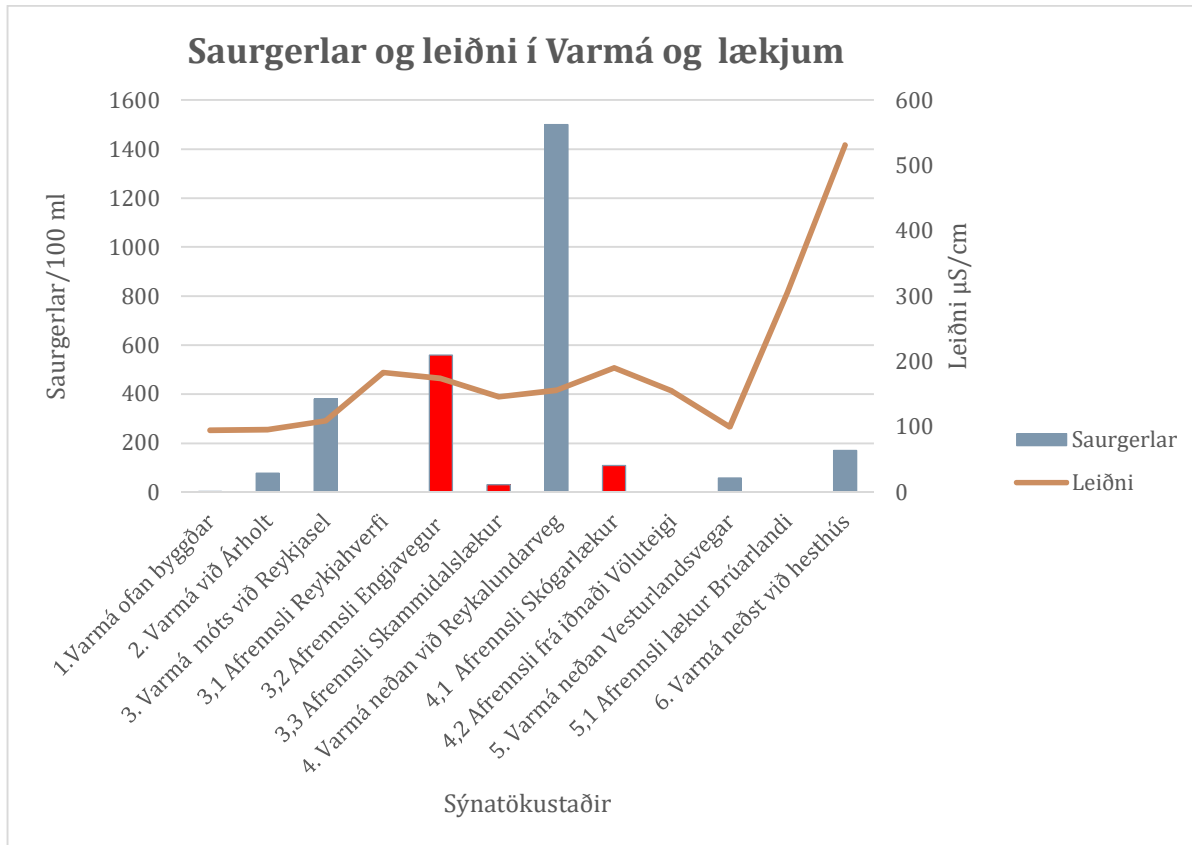
Heilbrigðiseftirlitið tók þátt í vinnuhópi á vegum Umhverfisstofnunar og heilbrigðiseftirlits sveitarfélaga. Hópurinn vann að nýju áhættumati fyrir mengandi starfsemi og verður verkefninu fram haldið á næsta ári.

Mælingar á saurgerlum í Varmá.

Saurgerlamengun í Varmá var könnuð á sex föstum sýnatökustöðum þann 24. ágúst 2017, sjá bláar súlur á 10. mynd. Jafnframt var saurgerlamengun mæld á sex stöðum í lækjum eða regnvatnslögnum sem renna í Varmá og eru þessi staðir merktir sem rauðar súlur á myndinni. Umhverfismörk fyrir Varmá eru 14 saurkólígerlar í 100 ml . Þegar fleiri gerlar mælast í ánni telst það mengun af mannavöldum.

Í ljós koma að saurgerlamengun er hverfandi ofan byggðar enn strax við Árholt er farið að gæta hennar. Saurgerlamengun fór stighækkandi eftir því sem neðar dró en mest mældist mengunin þennan dag neðan við brúna við Reykjalundarveg. Neðan við Vesturlandsveg hefur saurgerlamengun minnkað en vex svo lítillega aftur áður en áin rennur í Köldukvísl.

Til að varpa ljósi á hvaðan mengunin getur verið að koma voru á sama tíma tekin sýni á sex stöðum þar sem vatn rennur í Varmá. Mest mældist mengun í lögn sem liggur í Varmá frá Engjavegi sjá 10. mynd.



10. mynd saurgerlar og leiðni mæld í Varmá og lækjum sem renna í hana

Rannsókn sem þessi er tæki fyrir heilbrigðiseftirlitið til þess að finna og uppræta mengun. Athygli eftirlitsins mun því í framhaldinu beinast að svæði milli Varmár við Reykjásel og Reykjalundarvegur. Leiðni helst nokkuð stöðug þangað til komið er að Vesturlandsvegi en eftir það hækkar leiðni 5 falt. Líklegt er að þarna komi fram áhrif af afrennsli hitaveitu frá gervigrasvelli sem rennur í ána.

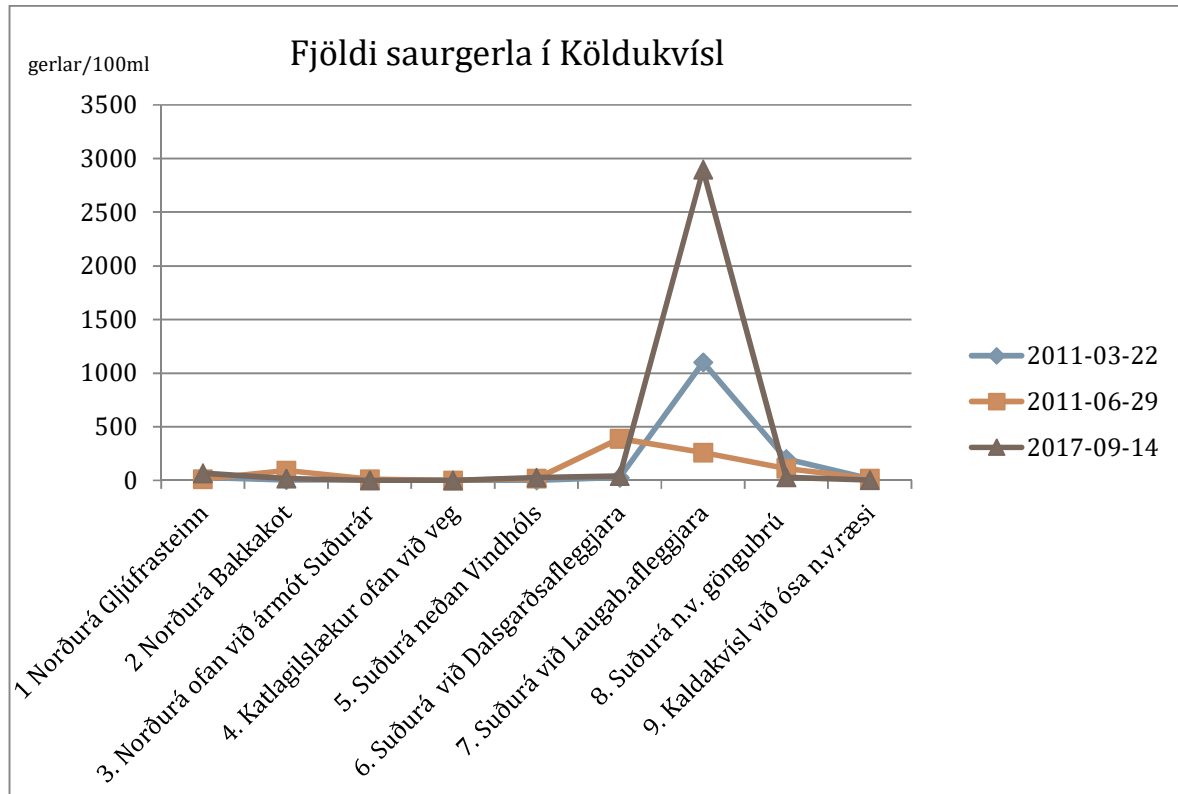
Heilbrigðiseftirlitinu barst tilkynning um fiskadauða í Varmá þann 17. júlí og í kjölfarið var farið í sýnatökur í Varmá og Markarlæk sem rennur í Varmá næstu daga. Niðurstöður þeirra leiddu í ljós að klórmengað afrennslisvatn var að berast í Varmá frá sundlauginni að Reykjalundi. Í framhaldi var fundað með forsvarsmönnum Reykjalundar og Mosfellsbæjar. Til þess að koma í veg fyrir að þetta endurtæki sig var ákveðið að Mosfellsbær tæki að sér að tengja þessar lagnir við skólþveitu bæjarins en því verki var ekki lokið í árslok. Sýnatökur leiddu einnig í ljós að mikil saurgerlamengun er að berast í Varmá með Markarlæk sem líklega má rekja til ófullnægjandi rotþróa á svæðinu. Í framhaldi af þessu var kannað hvort klórmengað vatn er að berast frá Varmárlaug í Varmá. Engin klórmengun

mældist í ánni svo líklegast er að fráveitan fari í skólþveitu bæjarins. Þessi skoðun leiddi þó einnig í ljós að skólþ var að berast í Varmá neðan við Varmárlaus. Starfsmenn Mosfellsbæjar brugðust skjótt við og tengdu lögnina í réttan farveg.

Kvartanir vegna mengunar í Varmá eru tíðar. Þær má flestar rekja til þess að mengun berst í ána með regnvatnslögnum. Það er aðkallandi að þessi mál verði skoðuð með heildstæðum hætti fyrir ný og eldri hverfi með möguleika á hreinsun í huga. Í því sambandi er mælt með að kannaðir verði möguleikar á að innleiða blágrænar ofanvatnslausnir í samræmi við Aðalskipulag Mosfellsbæjar.

Mælingar á saurgerlum í Köldukvísl

Saurgerlamengun í Köldukvísl var könnuð á níu föstum sýnatökustöðum þar sem tvö sýni voru tekin í Norðurá, fjögur sýni voru tekin í Suðurá auk tveggja sýna úr lækjum sem renna í Suðurá. Svo var tekið eitt sýni neðst í Köldukvísl en svo heitir áin eftir að Norðurá og Suðurá sameinast. Engin mengun mældist í ánni þennan dag utan að sýni við Dalsgarðsafleggjara var talsvert mengað af saurgerlum sem líklegt er að komi frá afrennsli ófullnægjandi rotþróa þar ofan við. Mælingar benda til að saurgerlamengun hafi borist í ána á þessum stað um nokkurn tíma þar sem sambærilegar niðurstöður fengust við mælingar á saurgerlamengun árið 2011. Sjá 11. mynd. Stefnt verður að því að fjölga mælingum í ánni á næstu árum auk þess að uppræta mengunaruppsprettur.



11. mynd samanburður á fjölda saurgerla á sýnatökustöðum í Köldukvísl árin 2011 og 2017.

Unnið er að rannsókn af lífríkinu í Selvatni, Krókatjörn og Silungatjörn. Það er Náttúrufræðistofa Kópavogs sem sér um þessa vinnu fyrir heilbrigðiseftirlitið en áður hefur hún rannsakað Hafravatn og Meðalfellsvatn fyrir heilbrigðiseftirlitið. Leitað verður eftir samstarfsaðilum til að fjármagna úrvinnslu á sýnum svo unnt sé að birta niðurstöður sem fyrst. Verkefnið fellur m.a. undir reglugerð um varnir gegn mengun vatns og felst í að kanna grunnástand lífríkis í þessum vötnum, sem er mikilvægt til að geta brugðist við ef ástand þeirra hrakar síðar. Útkomnar skýrslur eru aðgengilegar á vefsvæði heilbrigðiseftirlitsins.

Úrgangsmál

Samkomulag er við þjónustumiðstöðvar Mosfellsbæjar og Seltjarnarness um álímingu tilkynningar á númerslausa bíla og annarra lausamuna á landi sveitarfélaganna. Samkomulagið felur í sér verklagsreglur um málið þar sem skýrt er að ákvarðanataka þegar hlutir eru fjarlægðir með þessum hætti er hjá heilbrigðiseftirlitinu.

Þrjár byggingar á Seltjarnarnesi voru rifnar á árinu og voru veitt tímabundin starfsleyfi til þess en Heilbrigðiseftirlitið er eftirlitsaðili í tengslum við niðurrif húsa og er skýrslu um gerð, magn og lokaáfangastað úrgangs skilað til eftirlitsins.

Tilkynning barst frá sumarhúsaeyganda við Meðalfellsvatn um að díselolía hefði farið niður á tún við bústaðinn hans. Vöruflutningabíll sem flutti timbur á staðinn hafði festist og tilraunir til að losa hann leiddu til þess að díselolítankurinn rifnaði. Heilbrigðiseftirlitið kortlagði mengunina með sýnaholum og lét greina olú í jarðveginum eftir að svæðið átti að vera orðið hreint. Mælingar leiddu í ljós að frekari aðgerða var þörf og var þá farið aftur á staðinn og meira af olíumenguðum jarðvegi flutt í burtu. Olíumengunin var í leirkenndum jarðvegi sem auðvelt var að fjarlægja. Jarðveginum var í kjölfarið komið á urðunarstaðinn í Álfsnesi.

Loftgæðamál

Heilbrigðiseftirlit Kjósarsvæðis hefur ekki tækjabúnað til að rannsaka loftgæði sjálfst en að sama skapi er full ástæða til að kanna loftgæði í Mosfellsbæ. Mælingar eru gagnlegar til að safna upplýsingum um stöðu þessa málaflokks sem er mikilvægt við ákvarðanatöku og skipulag. Mælingar eru gerðar í Kópavogi og Reykjavík og senda heilbrigðiseftirlitin í þessum sveitarfélögum út fréttatilkynningar þegar loftmengun er yfir lögbundum heilsufarsmörkum. Til þess að setja þessa vinnu í gang væri unnt að byrja með litlum tilkostnaði með lágmarks tækjabúnaði þar sem mikilvægustu mengunarefnin eins og til dæmis svifryk væri mælt. Síðar væri hægt að bæta tækjum við mælistöðina eins og efni og aðstæður krefðust. Önnur leið er að úthýsa verkefninu og ráða verkfræðistofur til að framkvæma mælingar. Æskilegt er að mati heilbrigðiseftirlitsins að mælingar á svifryki, köfnunarefnissamböndum (NO_x) og brennisteinstyrk (H_2S) hefjist sem fyrst í Mosfellsbæ. Að mati sérfræðings umhverfisstofnunar í loftgæðamálum er ekki talin þörf á slíkum mælingum á Seltjarnarnesi að svo stöddu. Loftgæðamælingar í Kjós hafa ekki komið til tals.

Framkvæmdastjóri hefur tekið þátt í samráði með Háskóla Íslands, Nýsköpunarmiðstöð, Umhverfisstofnun og heilbrigðiseftirlitssvæðum á höfuðborgarsvæðinu vegna rannsókna á loftgæðum sem framkvæmdar eru á höfuðborgarsvæðinu.

Fráveitumál

Í Mosfellsbæ og á Seltjarnarnesi er skólpi dælt í fráveitukerfi Veitna í Reykjavík sem sér um grófhreinsun áður en því er dælt út í sjó, í miklum rigningarveðrum og þegar viðhald á sér stað er skólpi veitt um yfirfall í viðtaka án þess að hreinsun eigi sér stað. Meðhöndlun á skólpi fellur undir reglugerð um fráveitur og skólp nr. 798/1999 en þessi reglugerð er í endurskoðun hjá Umhverfis- og auðlindaráðuneyti.

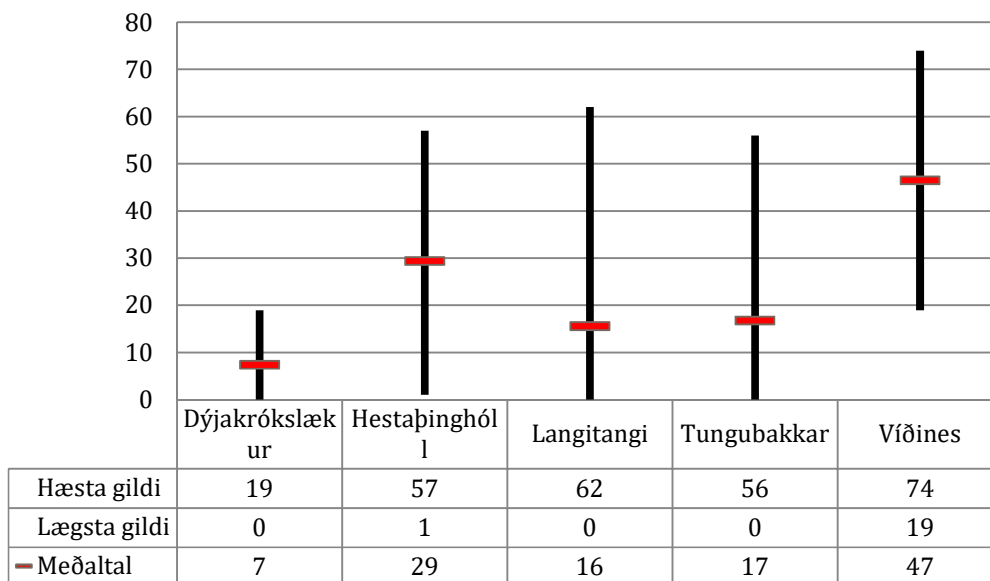
Niðurstöður gerlamælinga

Heilbrigðiseftirlitið hefur reglulegt eftirlit með fráveitu Mosfellsbæjar og Seltjarnarnesbæjar. Tekin eru fimm sýni til greininga á saurgerlabakteríum í hvoru sveitarfélagi annan hvern mánuð. Niðurstöður eru sendar jafn óðum til forsvarsmanna fráveitnanna. Reglulega eru svo gefnar út skýrslur með rannsóknarniðurstöðum. Á 12. mynd má sjá niðurstöður bakteríurannsókna í fjörum í Mosfellsbæ árið 2017 og á 13. mynd má sjá samanburð á milli ára frá 2013 til 2017. Á 14. mynd og 15. mynd eru sambærilegar niðurstöður fyrir Seltjarnarnes. Athugið þó að skalinn á Y-ás sýnir ekki sama fjölda saurkóligerla. Sýnin í Mosfellsbæ eru tekin í vogi en á Seltjarnarnesi á nesi þannig að dreifing frá útrásum í þessum sveitarfélögum er talsvert ólík. Í Mosfellsbæ er aðeins ein yfirfallsútrás við Hestapinghól auk mengunar frá dreifðum uppsprettum. Mengunin frá þessari einu útrás er því að koma fram á öllum sýnatökustöðvum í Leirvogi. Á Seltjarnarnesi eru yfirfallsútrásir á öllum sýnatökustöðvum nema í Seltjörn en dreifing mengunar frá hverri útrás hefur aðeins áhrif á sýnatökustaðinn við þá útrás. Í báðum sveitarfélögum sést að skólp fer stundum út um yfirföll frá skolpdælustöðvum, sem er ekki óeðlilegt í miklum rigningum og við viðhald á búnaði. Ástandið í Mosfellsbæ er þó sýnu betra en á Seltjarnarnesi. Fráveitukerfið í Mosfellsbæ er að mestu tvöfalt og því ekki eins viðkvæmt fyrir úrkomu- og leysinga atburðum og á Seltjarnarnesi þar sem er einfalt fráveitukerfi. Ástandið á Seltjarnarnesi er svipað og undanfarin ár og telst ekki nógu gott ef niðurstöður úr Seltjörn eru undanskildar. Þar uppfyllir sjórinn skilyrði sem náttúrulegur baðstaður.

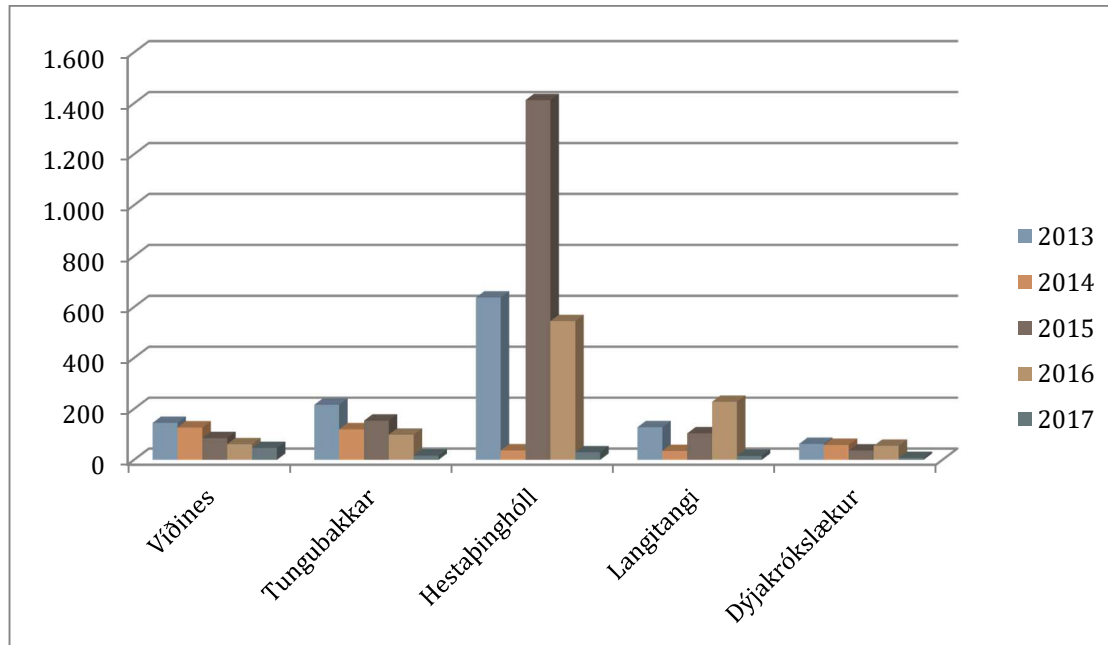
Til að lágmarka mengun er mikilvægt að sá tími sem skólp flæðir um yfirföll sé sem stytur. Til að mæla þetta þarf að setja upp búnað á fráveitukerfið sem skráir þann tíma sem skólp flæðir um yfirföll. Í reglugerð um fráveitur og skólp er krafa um að skólp megi ekki flæða lengur en 5% tímans um yfirföll. Eins og ástandið er núna má gera ráð fyrir að skólp renni um yfirföll þegar er úrkoma

eða leysingar. Rétt er þó að bíða með uppsetningu á tækjabúnaði þangað til endurskoðun reglugerðar um fráveitu og skólp sem nú stendur yfir er lokið.

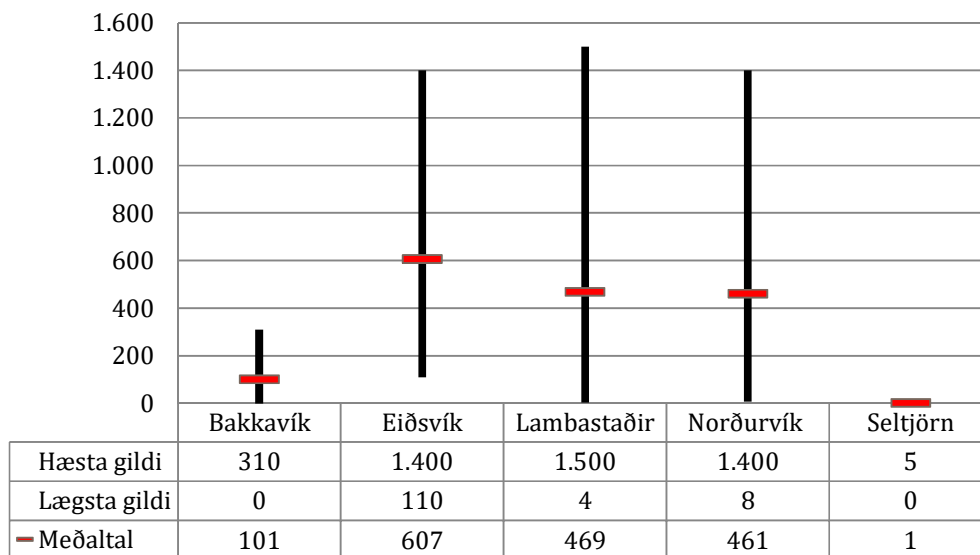
Heilbrigðiseftirlitið skilar reglulega inn upplýsingum um ástand fráveitu og magn fráveituvatns til Umhverfisstofnunar sem tekur saman skýrslu annað hvert ár. Skýrsla kom út árið 2016 með upplýsingum um árið 2014.



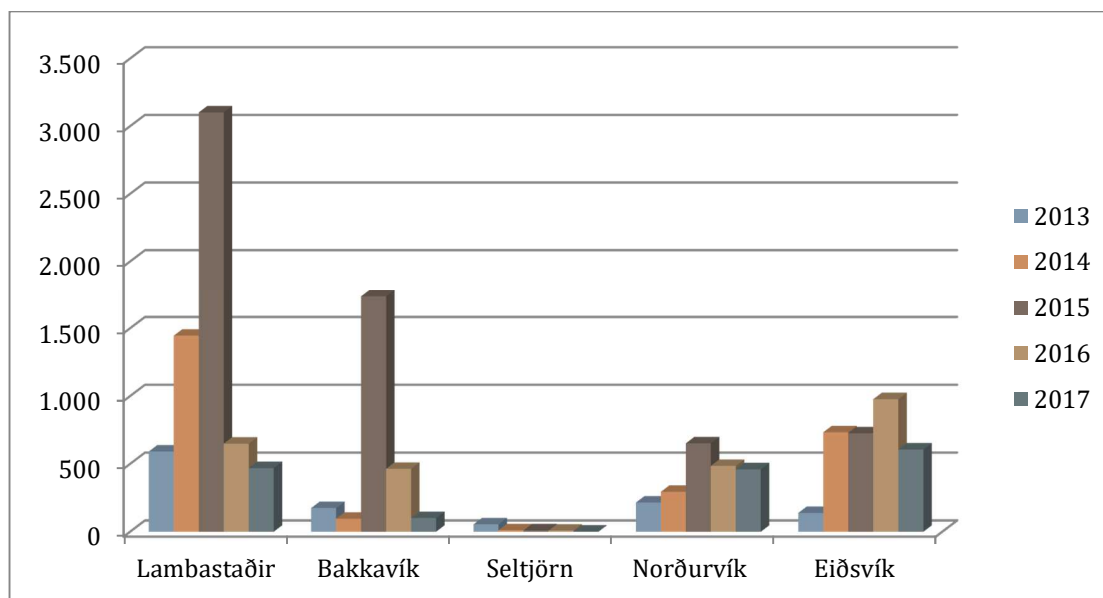
12. mynd. Fjöldi saurkóligerla/100 ml á sýnatökustöðum í Mosfellsbæ árið 2017.



13. mynd. Meðaltal saurkóligerla í 100 ml af sjó í Mosfellsbæ árin 2013-2017.



14. mynd. Fjöldi saurkóligerla/100 ml. á sýnatökustöðum á Seltjarnarnesi árið 2017.



15. mynd Meðaltal saurkóligerla í 100 ml af sjó á Seltjarnarnesi árin 2013-2017.

Í dreifbýli Mosfellsbæjar og í Kjósarhreppi eru fráveitukerfi flestra húsa tengt við rotþró og siturlagnir. Meðhöndlun skólps með þessum hætti telst vera tveggja þrepa hreinsun þegar hvoru tveggja er til staðar rotþró og siturlögn. Ákveðin felling og aðskilnaður fitu á sér stað í rotþró en siturlögnin sér um niðurbrot baktería. Til að þessi búnaður virki rétt er mikilvægt að tæma hann reglulega. Regluleg tæming fer fram í Mosfellsbæ annað hvert ár en þriðja hvert ár í Kjósarhreppi.

Aðilum með of litlar eða lélegar rotþrær og siturlagnir í Mosfellsbæ voru send bréf með kröfu um úrbætur eða lagfæringar. Heilbrigðiseftirlitið hefur tekið að sér þetta utanumhald fyrir Mosfellsbæ gegn greiðslu og má segja að árangurinn sé góður þar sem stöðugar úrbætur eru gerðar á hverju ári. Heilbrigðiseftirlitið sendi 20 aðilum í Mosfellsbæ bréf í kjölfar þess að rotþrær voru tæmdar þar sem upplýst var um ófullnægjandi ástand rotþróa. Á árinu voru 84 þrær tæmdar. Álykta má að um fjórðungur rotþróarkerfa sé ófullnægjandi. Sambærilegt fyrirkomulag hefur ekki komist á í Kjósinni. Á Seltjarnarnesi eru aðeins eru tvær rotþrær og hefur bærinn séð um þær.

Það hefur færst í aukana að aðilar velji að setja lífrænar hreinsistöðvar í stað rotþróa og siturlagna. Slíkur búnaður er mun hæfari til að brjóta niður lífræn næringarefni en eftir sem áður virðist

fráveita innihalda bakteríumengað vatn og því er full þörf á að leggja siturlagnir við lífrænar hreinsistöðvar. Það er mikilvægt að þeir aðilar sem láta setja niður lífrænar hreinsistöðvar hafi gott aðgengi að þjónustuaðilum enda er um tæknibúnað að ræða sem þarf að viðhalda og sinna svo hann virki rétt.